

Instrukcja obsługi

Wyciskarka do pomarańczy

Model:

F-50, F-50A, F-50AC, F-50C, F-COMPACT, FREEZER, SELF-SERVICE



Dziękujemy za korzystanie z produktu naszej firmy. Aby upewnić się, że wydajność produktu w pełni odpowiada jego roli, prosimy o przeczytanie niniejszej instrukcji, aby uniknąć niepotrzebnych strat i uszkodzeń oraz o dalsze zapoznanie się z charakterystyką naszego produktu, instalacją i działaniem. Prosimy również o zachowanie instrukcji w celu późniejszego wykorzystania.

Spis treści

| | |
|--|----|
| 1. INFORMACJE OGÓLNE | 3 |
| 2. INSTALACJA | 3 |
| 2.1. ROZPAKOWYWANIE | 3 |
| 2.2. MIEJSCE INSTALACJI | 3 |
| 2.3. PODŁĄCZENIE ELEKTRYCZNE | 3 |
| 2.4. Pozycja ON/OFF | 4 |
| 3. OBSŁUGA | 4 |
| 3.1. DZIAŁANIE | 4 |
| 3.2. CZYSZCZENIE MASZYNY | 5 |
| 4. INSTRUKCJA OBSŁUGI LICZNIKA CYFROWEGO | 9 |
| 5. CZYNNOŚCI KONSERWACYJNE UŻYTKOWNIKA | 10 |
| 6. OSTRZEŻENIA | 10 |
| 7. DANE TECHNICZNE | 11 |
| 8. WYKRYWANIE PROBLEMÓW I ROZWIĄZANIA | 12 |
| 9. ODZYSK CZYNNIKA I RECYKLING | 13 |
| 10. INSTRUKCJE DOTYCZĄCE TRANSPORTU | 13 |
| 11. GŁÓWNE CZĘŚCI MASZYNY | 14 |
| 12. NAZWY WSZYSTKICH CZĘŚCI | 15 |
| 13. INSTALACJA ELEKTRYCZNA | 26 |
| 14. OGÓLNE WARUNKI GWARANCJI | 33 |

1. INFORMACJE OGÓLNE

Przed uruchomieniem i obsługą urządzenia, należy przeczytać instrukcję. Producent nie ponosi odpowiedzialności za awarie lub szkody spowodowane nieprzestrzeganiem instrukcji obsługi.

Należy przechowywać instrukcję w pobliżu maszyny. Ponadto powinna być dostępna dla wszystkich osób obsługujących urządzenie. Producent ma prawo wprowadzać zmiany techniczne w urządzeniu, aby je ulepszyć.

Należy złożyć podpis z pieczętką na niniejszej instrukcji jako dowód przeczytania jej ze zrozumieniem.

OSTRZEŻENIA

Przeczytać uważnie całą instrukcję przed użyciem urządzenia i zachować ją na przyszłość. Producent nie ponosi żadnej odpowiedzialności, jeśli informacje zawarte w niniejszej instrukcji obsługi nie są przestrzegane. Niniejsza maszyna to automatyczna wyciskarka do pomarańczy. Urządzenie należy stosować wyłącznie zgodnie z jego przeznaczeniem. Wszelkie inne użycie maszyny należy uznać za niewłaściwe i tym samym niebezpieczne. Producent nie jest odpowiedzialny za szkody spowodowane niewłaściwym użyciem. Przed instalacją i obsługą urządzenia, należy przeczytać uważnie instrukcję obsługi. Producent może wprowadzić zmiany techniczne lub estetyczne bez wcześniejszego powiadomienia.

2. INSTALACJA

Nieprawidłowa instalacja może uszkodzić wyciskarkę. Należy zwrócić uwagę na poniższe kwestie podczas pierwszej instalacji oraz po każdym przemieszczeniu wyciskarki.

2.1. ROZPAKOWYWANIE

- Umieścić karton na płaskiej powierzchni i upewnić się, że strzałka na pudełku jest zawsze skierowana w górę.
- Odciąć paski na kartonie. Otworzyć część dolną, gdzie leży maszyna i wyjąć karton pociągając go w górę.

SPRAWDZIĆ MASZYNĘ POD KĄTEM MOŻLIWYCH USZKODZEŃ TRANSPORTOWYCH LUB SPOWODOWANYCH NIEPRAWIDŁOWYM PRZEMIESZCZANIEM.

W razie potrzeby należy zgłosić reklamację do firmy transportowej w ciągu 24 godzin od dostawy.

- Wyrzucić styropian zabezpieczający maszynę.
- Po wykonaniu tych czynności należy przejść do sprawdzenia, czy wszystkie części maszyny znajdują się w odpowiednim miejscu zgodnie z rozdziałem „Nazwy części”.

2.2. MIEJSCE INSTALACJI

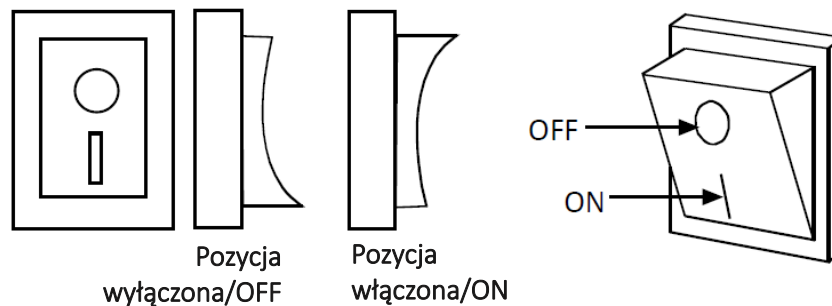
- Aby zapewnić właściwe działanie, należy umieścić maszynę na płaskiej powierzchni.
- Wyregulować nóżki, tak aby maszyna była wypoziomowana.
- Nie przesuwać maszyny, gdy działa.

2.3. PODŁĄCZENIE ELEKTRYCZNE

- UNIKAĆ PRZYPADKOWEGO URUCHOMIENIA URZĄDZENIA. Przed podłączeniem maszyny należy sprawdzić, czy wszystkie części maszyny są odpowiednio umieszczone; w przeciwnym razie może to spowodować awarię.

- SPRAWDZIĆ NAPIĘCIE INSTALACJI ELEKTRYCZNEJ i upewnić się, że odpowiada danym na tabliczce znamionowej maszyny.
- PODŁĄCZENIE powinno zawierać przełącznik magnetyczno-termiczny, wyłącznik różnicowy oraz zabezpieczenie od strony sieci.
- NIE WOLNO URUCHAMIAĆ MASZyny, JEŚLI PRZEWÓD LUB WTYCZKA SĄ USZKODZONE.
- PODŁĄCZYĆ WTYCZKĘ do instalacji elektrycznej (230 V- 220 V- 110 V).

2.4. Pozycja ON/OFF



- Należy sprawdzić, czy wszystkie części maszyny są odpowiednio umieszczone i czy wtyczka jest podłączona do sieci elektrycznej (230 V- 220 V- 110 V).
- Przełącznik urządzenia znajduje się po prawej stronie maszyny; aby go włączyć, należy wcisnąć go w taki sposób, aby kółko było w wyróżnionej pozycji (RYS. 1).
- Aby zatrzymać działanie urządzenia, należy przełącznik w taki sposób, aby linia była w wyróżnionej pozycji (RYS. 1).
- Model F-50-A, F-50AC, Self-Service, Freezer ma odrębny przycisk działania podajnika, w prawym górnym rogu urządzenia.

3. OBSŁUGA

Przed uruchomieniem należy dokładnie przeczytać poniższe wskazówki:

3.1. DZIAŁANIE

Po przeprowadzeniu montażu i podłączenia elektrycznego maszyna jest gotowa do użycia.

- Należy umieścić z dwóch stron urządzenia dwa plastikowe pojemniki oraz na podstawie w środkowej części szklane naczynie (szklanę, słoik, itd.). W przypadku modelu F-Compact należy umieścić pojemnik po lewej stronie, a szkło na podstawie po prawej stronie.
- Należy się upewnić, że przycisk przełącznika jest w pozycji wyłączonej. W przypadku modelu F-50 A, F-50AC, samoobsługowego (Self-Service) oraz chłodzącego (Freezer) należy sprawdzić również, czy przełącznik podajnika jest wyłączony. Podłączyć wtyczkę maszyny do prądu (RYS. 2)
- Należy się upewnić, że pokrywa jest zamknięta.
- Włączyć przełącznikiem: maszyna natychmiast rozpocznie pracę. W przypadku modeli F-50-A, F-50AC, Self-Service, Freezer przed włączeniem głównym przełącznikiem, należy wcisnąć przełącznik podajnika, aby maszyna działała.
- Umieścić pomarańcze w koszyku lub podajniku. W przypadku modeli F-50 A, F-50AC, Self-Service, Freezer, załadować system podajnika (RYS. 3)

Z przodu urządzenia znajdują się dwa przełączniki do uruchomienia pracy maszyny:

- Główny przełącznik (1) do uruchomienia maszyny i miksera. Świecąca się dioda oznacza, że maszyna i mikser są włączone.
- Przycisk chłodzenia (2) do uruchomienia chłodzenia produktu. Świecąca się dioda oznacza, że sprężarka jest włączona.

- Aby nalać napój z automatu, należy docisnąć szklankę do dźwigni kranika.
- Maszyny są przygotowane do wyciskania pomarańczy, cytryn, limonek, mandarynek i grejpfrutów, o ile użytkownik zachowa odpowiednie wymiary lub zalecaną średnicę dla danego modelu wyciskarki.

DZIAŁANIE MODELU FREEZER

Dozownik jest wyposażony w jeden przełącznik zasilania. Przełącznik w pozycji „I” sprawia, że systemy mieszania i chłodzenia działają jednocześnie.

| ZALECANA ŚREDNICA CYTRUSÓW | |
|----------------------------|-------------------|
| MODEL F-50 / F-50 C | średnica do 85 mm |
| MODEL F-50-A / F-50AC | średnica do 80 mm |
| MODEL F-COMPACT | średnica do 70 mm |
| MODEL SELF-SERVICE | średnica do 80 mm |
| MODEL FREEZER | średnica do 80 mm |

WAŻNE

**Nie wolno wkładać do maszyny zamrożonych lub zbyt schłodzonych cytrusów.
To może spowodować ten sam efekt, co dodawanie do maszyny metalowych kulek.
Przed włożeniem cytryn do wyciskarki, za każdym razem należy obciąć wystające boki owoców,
co nada im bardziej regularny i zaokrąglony kształt.**

- Po podaniu cytrusów wyciskarka automatycznie przeprowadzi proces wyciskania soku. Po zakończeniu działania do naczynia umieszczonego na podstawie zostanie nalany przefiltrowany i oczyszczony sok.
- Należy pamiętać o wyłączeniu przełącznikiem, aby zatrzymać maszynę po uzyskaniu oczekiwanej ilości soku.

3.2. CZYSZCZENIE MASZINY

Osoba odpowiedzialna za maszynę musi dbać o utrzymanie jej w idealnych warunkach higienicznych, zwracając szczególną uwagę na długi okres przestoju. Przy przeprowadzaniu wszystkich niezbędnych czynności czyszczących, należy unikać ryzyka zanieczyszczenia.

* ROZKŁADANIE MASZINY

- Należy się upewnić, że przełącznik jest w pozycji wyłączonej.
- Odłączyć wtyczkę maszyny do prądu.
- Wyjąć filtr i pojemniki na skórki (lub jeden w zależności od modelu).
- Otworzyć przednią pokrywę i upewnić się, że mechanizm wyciskający nie jest włączony.
- Wyjąć obieraczki (lub jedną w zależności od modelu).
- Odkręcić cztery śruby modułu wyciskającego.
- Wyjąć lewy moduł wyciskający. Wykonać te same czynności z modułem prawym w modelach F-50, F-50 A, F-50 C, F-50AC, Self-Service, Freezer.
- Założyć rękawice ochronne, aby uniknąć skaleczenia i wyjąć ostrze pociągając w górę; w przypadku modelu F-Compact odkręcić śrubę zabezpieczającą i wyjąć.

* Po rozmontowaniu wszystkich części modułu wyciskającego mającego kontakt z sokiem można przystąpić do czyszczenia. Można czyścić je ręcznie lub w zmywarce. W obu przypadkach należy przestrzegać higieny i używać płynu o neutralnych właściwościach. Nie wolno używać produktów o właściwościach ściernych, rozpuszczalników, środków czyszczących do metali, środków do czyszczenia szkła ani środków czyszczących, które nie są rozcieńczone. Przed ponownym umieszczeniem części modułu wyciskającego należy wyczyścić przednią część maszyny i pokrywę, aby usunąć osady. Należy użyć gąbki zamoczonej w płynie o właściwościach neutralnych.

* MONTOWANIE MASZYNY

Po zakończeniu poprzednich czynności można przejść do ponownego złożenia części.

- Najpierw należy sprawdzić, czy przewód elektryczny maszyny jest odłączony od prądu, a przycisk przełącznika jest w pozycji wyłączonej.
- W przypadku modelu F-Compact umieścić ostrze w środkowym wgłębieniu lub po prawej stronie maszyny; należy się upewnić, że część jest włożona do końca. To działanie należy zawsze wykonywać z użyciem rękawic ochronnych ze względów bezpieczeństwa.
- Włożyć moduł wyciskający z powrotem do maszyny. Należy pamiętać, że część zestawu z wgłębieniami znajduje się u góry, a druga część z elementami w kształcie kul jest umieszczona pod nią; urządzenie nie pozwoli na umieszczenie części w nieprawidłowym ułożeniu.
- Należy przykręcić ponownie cztery czarne śruby (lub dwie w przypadku F-Compact), które podtrzymują moduł wyciskający.
- Umieścić obieraczkę po lewej stronie modelu F-Compact lub obie obieraczki z dwóch stron w pozostałych 2 modelach. **UWAGA:** te części muszą być odpowiednio umieszczone; aby to zrobić, należy odwołać się do rozdziału „Nazwy części” i naklejek wskazujących na położenie obieraczek.
- Należy się upewnić, że wszystkie części znajdują się w odpowiednim miejscu. Następnie zamknąć pokrywę bezpieczeństwa i sprawdzić, czy pokrywa styka się z mikroprzełącznikiem.
- Po zamknięciu urządzenia umieścić czysty filtr i pojemniki na odpady po bokach maszyny.

* Przed ponownym uruchomieniem maszyny, należy dokładnie sprawdzić działanie urządzeń bezpieczeństwa. Sprawdzić, czy części ruchome są w dobrym stanie roboczym, czy nie blokują się i nie są uszkodzone. Wszystkie części powinny być prawidłowo zmontowane i spełniać wymagania, aby zagwarantować idealne działanie maszyny.

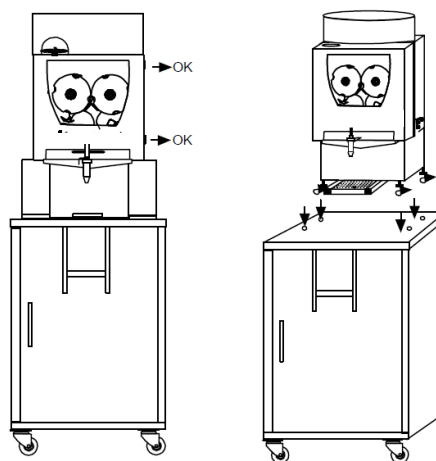
WAŻNE

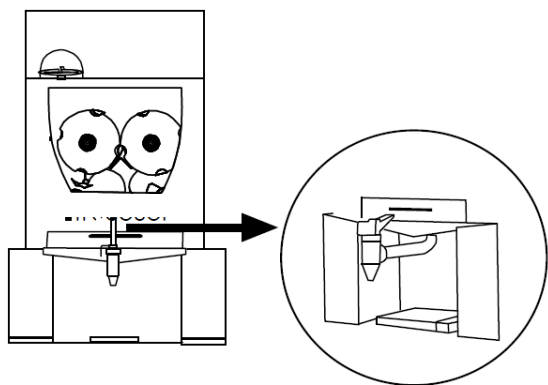
NALEŻY CZYŚCIĆ MASZYNĘ CO NAJMNIEJ DWA RAZY DZIENNIE. POZA TYM ZALECA SIĘ CZYSZCZENIE I OPRÓŻNIANIE FILTRA ORAZ POJEMNIKÓW NA ODPADY TAK CZĘSTO, JAK TO KONIECZNE. TE CZYNNOSCI ZAWSZE BĘDĄ WYKONYWANE NA WYŁĄCZONYM URZĄDZENIU.

ABY PODŁĄCZYĆ MODEL SELF-SERVICE

Aby przymocować maszynę do szafki, należy odkręcić 4 czarne „nóżki” maszyny i przykręcić ją do podstawy (4 otworów, które pokrywają się ze śrubami maszyny). Po wykonaniu tych czynności, maszyna jest gotowa do użycia.

Maszyna ma dwa przełączniki, jeden włącza automatyczny system podawania, a drugi włącza maszynę. Aby rozpocząć pracę, należy nacisnąć oba przyciski, ale to nie sprawi, że maszyna zacznie nalewać napój.





Aby tak się stało, należy docisnąć kranik. Takie działanie sprawi, że maszyna automatycznie zacznie działać. Maszyna przestanie nalewać sok, gdy kranik wróci do początkowej pozycji.

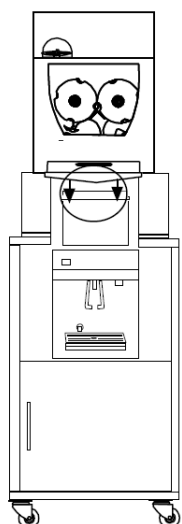
OD CZASU DO CZASU NALEŻY WYCZYŚCIĆ LEJEK I RURY KRANIKA. MOŻNA TO ZROBIĆ PO PROSTU ODŁĄCZAJĄC AUTOMATYCZNY SYSTEM PODAWANIA (ABY UNIKNĄĆ PRZEDOSTANIA SIĘ SOKU DO MASZYNY) I NACISKAJĄC KRANIK.

ABY PODŁĄCZYĆ MODEL FREEZER

Najpierw należy podłączyć system chłodzenia do maszyny; aby to zrobić, producent stworzył dwie skrzynki podłączeniowe, jedną z chłodnicą, a drugą z maszyną. Dostęp do połączeń maszyny znajduje się od spodu. Gdy dół maszyny jest otwarty, można uzyskać łatwy do nich dostęp.

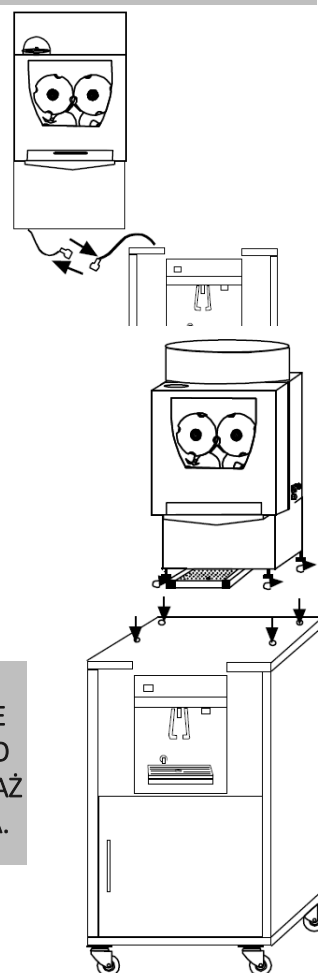
Maszyna nie może być podłączona do prądu przy podłączaniu złączy.

Aby przymocować maszynę do szafki, należy odkręcić 4 czarne „nóżki” maszyny i przykręcić ją do podstawy (4 otworów, które pokrywają się ze śrubami maszyny).



Po wykonaniu wszystkich tych czynności, maszyna jest gotowa do użycia. **NALEŻY SPRAWDZIĆ, CZY POPRAWNIE ZAMONTOWANO LEJEK ORAZ ZBIORNIK NA SOK.**

SYSTEM CHŁODZĄCY JEST PRZYGOTOWANY FABRYCZNIE ZE STAŁĄ TEMPERATURĄ (NAJLEPSZĄ DO POPRAWNEGO DZIAŁANIA), MOŻNA GO JEDNAK REGULOWAĆ, PONIEWAŻ JEST WYPOSAŻONY W TERMOSTAT NA DOLE ZBIORNIKA.



*** CZYSZCZENIE AUTOMATYCZNEGO PODAJNIKA W MODELACH F-50-A, F-50AC, Self-Service, Freezer**

Należy czyścić przynajmniej raz w tygodniu podajnik.

- Należy się upewnić, że główny przełącznik znajduje się w pozycji wyłączonej i odłączyć wtyczkę maszyny od prądu.
- Odkręcić czarną śrubę znajdującą się u góry.
- Należy wyjąć płytę obrotową, aby odpowiednio wyczyścić podajnik.
- Wyczyścić wnętrze podajnika i płytę obrotową wilgotną ściereczką z ciepłą wodą.
- Następnie ponownie umieścić wszystkie części w ich pierwotnej pozycji.

Wszelka nieostrożność przy czyszczeniu ma bezpośredni wpływ na wygląd maszyny i renomę biznesu. Po zaobserwowaniu zużycia jakiegokolwiek części, należy skontaktować się z serwisem.

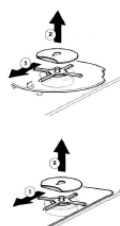
CZYSZCZENIE MODELU FREEZER

Zachowanie czystości układu chłodniczego jest kluczowe, aby zapewnić świeżość i dobry smak produktu w zbiorniku. Należy pamiętać, aby postępować zgodnie z poniższymi zaleceniami:

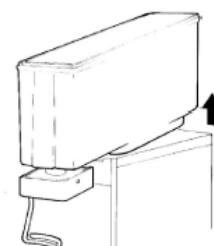
- 1) Wyłączyć wszystkie przełączniki i odłączyć urządzenie od zasilania.
- 2) Opróżnić wszelką pozostałą ciecz ze zbiornika lub maszyny.
- 3) Rozłożyć części w następujący sposób.

CZYSZCZENIE UKŁADU CHŁODNICZEGO (cotygodniowe)

- Najpierw zdjąć pokrywę. Pociągnąć (1) i wyjąć (2) płytę z nakrętki mocującej (rys. 1).
- Zdjąć pokrywę pompy i wyjąć pusty zbiornik, podnosząc go z tyłu i wyjmując z uszczelki. (rys. 2)

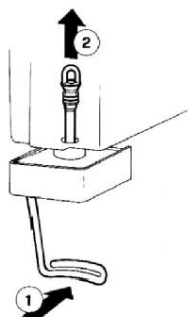


Rysunek 1

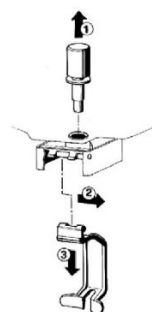


Rysunek 2

- Zdjąć uszczelkę ze zbiornika i wyjąć pompę turbinową. Aby odblokować kranik z rury gumowej, przycisnąć dźwignię kranika (1) i wyjąć (2) rurę pionowo z dna pojemnika (rys. 3)
- Aby zwolnić stalowy kranik, wyjąć tłok (1) i zdemontować dźwignię kranika (rys. 4)

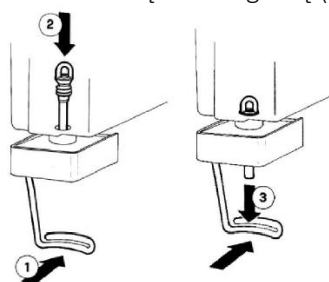


Rysunek 3

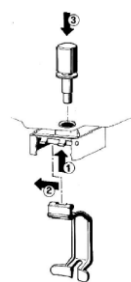


Rysunek 4

- 4) Wyjąć tackę ociekową i opróżnić.
- 5) Umyć wszystkie części w pojemniku z ciepłą wodą i środkiem czyszczącym o neutralnych właściwościach, a następnie dokładnie oczyścić części szczotką.
- 6) Montaż:
 - Przymocować tackę ociekową.
 - Zamontować kranik, przekręcić jego dźwignię (1); włożyć rurkę pionowo na dno zbiornika (2) i delikatnie docisnąć w dół gumę (3) (rys. 5)
 - Zamontować kranik ze stali nierdzewnej z dźwignią (1-2) i dokręcić tłok z uszczelką (rys. 6)

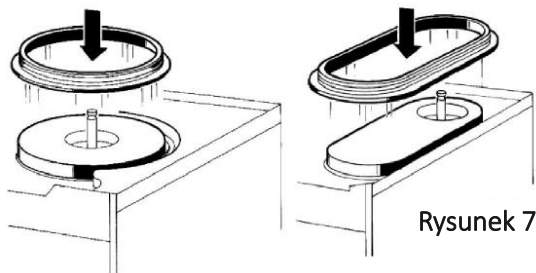


Rysunek 5



Rysunek 6

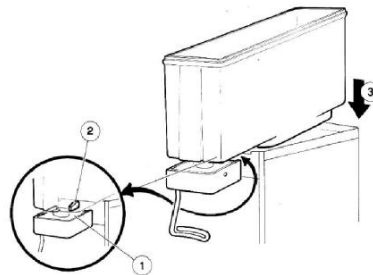
- Położyć uszczelkę na parowniku, tak aby najszersza krawędź stykała się z płaszczyzną ociekową (rysunek 7).



Rysunek 7

- Przymocować zbiornik nad dyspenserem, zwilżając połączenie wodą.

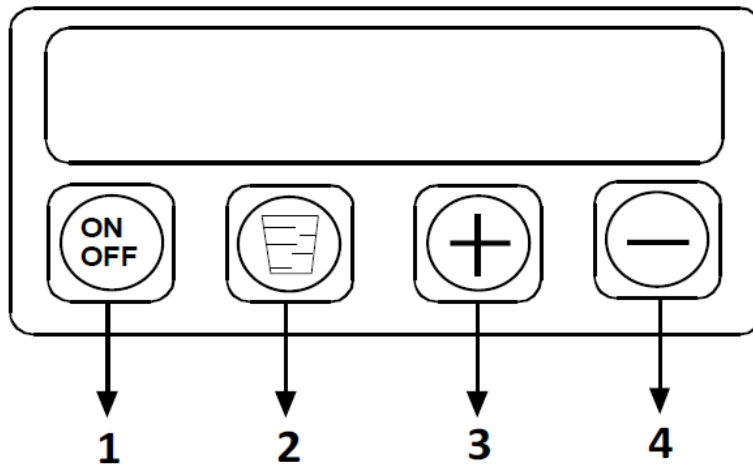
- Upewnić się, że obudowa kranika (1) znajduje się pod wystającą częścią ociekową (2) (rys. 8)



Rysunek 8

- Zamocować turbinę i osłonę pompy, przypinając je do płyty mocującej.

4. INSTRUKCJA OBSŁUGI LICZNIKA CYFROWEGO



FUNKCJE PRZYCISKÓW:

1. Włącza i wyłącza licznik. Aby uruchomić licznik należy po prostu nacisnąć przycisk, a na wyświetlaczu pokaże się ostatnio wykonana czynność. Po ponownym naciśnięciu tego przycisku licznik wyłączy się.
2. Przycisk przedstawiający szklankę. Ten przycisk spowoduje uruchomienie silnika wyciskarki. Silnik zatrzyma się, gdy liczba pomarańczy wyświetlana na ekranie będzie równa 0 lub gdy użytkownik ponownie naciśnie ten przycisk. W obu przypadkach liczenie malejące rozpocznie się ponownie. Jeśli zaprogramujemy licznik w trybie ciągłym CoM, zatrzyma się on tylko wtedy, gdy naciśniemy ten przycisk ponownie. Licznik pomarańczy będzie przeprowadzany rosnąco.
3. Zwiększa liczbę pomarańczy z 1 do 9. Po liczbie 9, urządzenie przejdzie w tryb ciągły i po ponownym naciśnięciu, wyświetlacz pokaże liczbę 1. Jeśli naciśniemy go jednocześnie z przyciskiem ujemnym, zobaczymy łączną liczbę wyciśniętych pomarańczy. Ta liczba będzie wyświetlana przez kolejne 2 sekundy. Tą czynność można wykonać tylko wtedy, gdy licznik jest uruchomiony, a silnik nie działa.
4. Zmniejsza liczbę pomarańczy z 9 do 1. Po liczbie 1, urządzenie przejdzie w tryb ciągły i po ponownym naciśnięciu, wyświetlacz pokaże liczbę 9. Jeśli naciśniemy go jednocześnie z przyciskiem dodatnim, zobaczymy łączną liczbę wyciśniętych pomarańczy.

DZIAŁANIE LICZNIKA:

1. Podłączyć maszynę do prądu i nacisnąć włącznik znajdujący się po jednej stronie maszyny. W przypadku modelu F-50AC należy również nacisnąć przycisk automatycznego podajnika; on także znajduje się po jednej stronie maszyny.
2. Nacisnąć przycisk licznika (ON-OFF).
3. Naciskanie przycisku „+” wybiera liczbę pomarańczy do wyciśnięcia. Należy wybrać liczbę od 1 do 9. Wybór powyżej liczby 9 oznacza zastosowanie trybu ciągłego, który na wyświetlaczu pokaże się z ikonką CoM. Aby zmniejszyć wybraną liczbę pomarańczy, należy nacisnąć przycisk „-”.
4. Po wybraniu oczekiwanej liczby, należy nacisnąć przycisk przedstawiający szklankę; wtedy maszyna zacznie działać.

- Aby cofnąć proces wyciskania, należy nacisnąć ponownie przycisk szklanki.
- Po 20 sekundach bez wyciskania, maszyna zatrzyma się automatycznie.
- Aby sprawdzić liczbę wyciśniętych pomarańczy, nacisnąć jednocześnie + i- przez kilka sekund.

5. CZYNNOŚCI KONSERWACYJNE UŻYTKOWNIKA

Odpowiednia konserwacja jest niezbędna, aby przedłużyć żywotność maszyny. Należy się upewnić, że wyciskarka jest regularnie czyszczona przez co najmniej kilka minut.

Przed czyszczeniem należy sprawdzić, czy wyłączony jest przełącznik zasilania i wyjąć wtyczkę z gniazdka. Nie wolno używać rozpuszczalników, benzyny ani innych lotnych środków czyszczących do czyszczenia wnętrza urządzenia. Należy użyć wilgotnej ściereczki z odrobiną płynu o neutralnych właściwościach i upewnić się, że wszelkie pozostałości środka zostały usunięte.

Aby oczyścić część zewnętrzną, można użyć ściereczki i płynu do szyb. Płyn do szyb nie może mieć kontaktu z wnętrzem ani z częściami mechanizmu wyciskającego. Należy przestrzegać wszystkich instrukcji producenta dotyczących instalacji, zwracając szczególną uwagę na położenie i obszar roboczy.

6. OSTRZEŻENIA

Należy zachować ostrożność przy korzystaniu z tych automatycznych wyciskarek oraz:

UWZGLĘDNIĆ ŚRODOWISKO PRACY

- Wyciskarkę ustawić na stabilnej i płaskiej powierzchni.
- Nie umieszczać wyciskarki w miejscu zakurczonym lub o wysokiej wilgotności.
- Wyciskarka nie może działać w zaciemnionych miejscach lub bez światła.
- Nie wystawiać wyciskarki na deszcz.
- Nie używać wyciskarki w pobliżu łatwopalnych cieczy ani gazów.
- Należy zachować porządek w obszarze pracy; to zapobiegnie potencjalnym wypadkom.
- Należy zachować pełną uwagę podczas pracy z maszyną i postępować rozważnie.

NIE ZANURZAĆ ANI NIE MOCZYĆ MASZINY WODĄ.

NIE WKŁADAĆ ZWIERZĄT DO ŚRODKA MASZINY.

TRZYMAĆ DZIECI Z DALEKA OD MASZINY.

Maszyna powinna być obsługiwana przez wykwalifikowany i odpowiednio przeszkolony personel. Maszyna musi być obsługiwana przez dorosłych. Nie wolno pozwolić dzieciom używać ani bawić się tym urządzeniem. Należy zachować szczególną ostrożność, gdy maszyna pracuje lub gdy przednia pokrywa jest otwarta i moduł wyciskający jest łatwo dostępny.

ABY UNIKNĄĆ PRZYTRZAŚNIĘCIA MIĘDZY KULAMI A OBIERACZKĄ, NIE WOLNO POD ŻADNYM POZOREM WKŁADAĆ RĄK W DOLNĄ CZĘŚĆ Z BOKU MASZYNY, GDY PRACUJE.

WSZELKIE CZYNNOSCI NA OSTRZACH NALEŻY PRZEPROWADZAĆ W RĘKAWICACH, ABY UNIKNĄĆ SKALECZENIA.

NALEŻY ZASTOSOWAĆ OCHRONĘ PRZED PORAŻENIEM ELEKTRYCZNYM.

Unikać kontaktu maszyny z materiałami przewodzącymi prąd. Maszyna musi mieć izolację przewodów stykających się z innymi materiałami.

REGULACJA, KONSERWACJA, NAPRAWA I CZYSZCZENIE MASZYNY MUSZĄ BYĆ PRZEPROWADZANE PRZY NIEDZIAŁAJĄCYM I ODŁĄCZONYM OD PRĄDU URZĄDZENIU.

W przypadku przestoju maszyny przed przystąpieniem do konserwacji lub wymiany części należy je odłączyć od prądu.

POŁĄCZENIA ZEWNĘTRZNE. Należy używać tylko odpowiednio dopasowanych, oznaczonych i zatwierdzonych przez UE przewodów.

TYLKO SPECJALIŚCI MOGĄ PRZEPROWADZAĆ NAPRAWY. Ten sprzęt elektryczny został wyprodukowany zgodnie z wymaganiami oficjalnych organów. Naprawy mogą przeprowadzać jedynie specjaliści; w przeciwnym razie może dojść do wypadku.

SPRAWDZAĆ URZĄDZENIE POD KĄTEM USZKODZEŃ

- Wszystkie części powinny spełniać wymogi CE, aby zagwarantować perfekcyjne działanie maszyny.
- Wszystkie uszkodzone części, przełączniki lub przewody zasilające musi wymienić lub naprawić serwis lub wykwalifikowany personel, aby uniknąć wszelkich zagrożeń.

UŻYWAĆ TYLKO WYPOSAŻENIA I ADAPTERÓW WSPOMNIANYCH W INSTRUKCJI, LUB ZALEANYCH PRZEZ PRODUCENTA MASZYNY.

Korzystanie z wyposażenia innego niż zalecanego w informacjach wstępnych, katalogu lub przez producenta może stwarzać niebezpieczeństwo. Wszystkie części zabezpieczające powinny być wymieniane tylko na inne odpowiedniki zatwierdzone przez WE i muszą być w idealnym stanie.

NALEŻY UNIKAĆ WSZELKIEGO RYZYKA ZANIECZYSZCZEŃ: CZYŚCIĆ URZĄDZENIE CO NAJMNIEJ DWA RAZY DZIENNIE; SKUTECZNIE MYĆ WSZYSTKIE CZĘŚCI ZEWNĘTRZNE I WEWNĘTRZNE PŁYNEM O NEUTRALNYCH WŁAŚCIWOŚCIACH.

7. DANE TECHNICZNE

| | | |
|------------------|--------------------------|-----------------------------|
| Rodzaj | Wyciskarka do pomarańczy | |
| Wydajność | Model F-50/ F-50C | 20 - 25 owoców / min. |
| | Model F-50 A/F-50 AC | 20 - 25 owoców / min. |
| | Model F-COMPACT | 10 - 12 owoców / min. |
| | Model SELF-SERVICE | 20 - 25 owoców / min. |
| | Model FREEZER | 20 - 25 owoców / min. |
| Podawanie owoców | Model F-50/F-50C | Napełnianie rampy podajnika |
| | Model F-50 A/ F-50AC | Napełnianie koszyka |
| | Model F-COMPACT | Napełnianie rampy podajnika |
| | Model SELF-SERVICE | Napełnianie koszyka |
| | Model FREEZER | Napełnianie koszyka |

| | | |
|--------------------|---|-------------------------------------|
| Rodzaj | Wyciskarka do pomarańczy | |
| Zużycie energii | Model F-50/F50C | 300 W |
| | Model F-50 A/F-50AC | 460 W |
| | Model F-COMPACT | 125 W |
| | Model SELF-SERVICE | 460 W |
| | Model FREEZER | 700 W |
| Napięcie | 240 - 230 - 110 V / 50-60 Hz | |
| Wymiary wyciskarki | Model F-50/F-50C | 440x300x735 mm (z rampą podajnika) |
| | Model F-50 A/F-50AC | 440x550x785 mm (z podajnikiem) |
| | Model F-COMPACT | 260x300x725 mm |
| | Model SELF-SERVICE | 580x750x1620 mm (z rampą podajnika) |
| | Model FREEZER | 580x720x1790 mm (z rampą podajnika) |
| Waga | Model F-50/F-50C | 36,3 kg |
| | Model F-50 A/ F-50AC | 56 kg |
| | Model F-COMPACT | 27 kg |
| | Model SELF-SERVICE | 95 kg |
| | Model FREEZER | 108,5 kg |
| Warunki robocze | Temperatura: 10 °C do 30 °C | |
| Wilgotność: | 20% do 85% | |
| Poziom hałasu | Poziom hałasu pracującej wyciskarki F-50, F-50-A, F-Compact, Freezer i Self-service mieści się w dopuszczalnych granicach określonych w rozporządzeniu R.D. 286/2006 dotyczącym ochrony pracowników przed ryzykiem pochodzącym z hałasu wytwarzanego podczas pracy. | |

W ramach polityki ciągłego doskonalenia producent zastrzega sobie prawo do dokonywania zmian projektowych i specyfikacyjnych w celu poprawy produktu bez wcześniejszego powiadomienia. Podane wartości w danych technicznych dotyczących wydajności to wartości nominalne urządzeń. Mogą wystąpić pewne odchylenia od tych wartości w dostarczonym urządzeniu.

8. WYKRYWANIE PROBLEMÓW I ROZWIĄZANIA

Pewne problemy z działaniem wynikają z przyczyn, które można łatwo wyeliminować bez konieczności korzystania ze wsparcia serwisu. Należy postępować zgodnie z następującymi instrukcjami:

| PROBLEM | MOŻLIWA PRZYCZYNA | ROZWIĄZANIE |
|-----------------------|---|--|
| Wyciskarka nie działa | Czy jest podłączona? | Podłączyć wyciskarkę do gniazdka. |
| | Czy przełącznik jest wciśnięty? | Nacisnąć przycisk. |
| | Czy mikroprzełącznik bezpieczeństwa jest podłączony? | Sprawdzić, czy mikroprzełącznik bezpieczeństwa jest prawidłowo podłączony. |
| | Czy do wyciskarki dodano cytrusy zgodnie z zalecaniami? | Dodanie cytrusów, które nie odpowiadają zaleceniom urządzenia, spowoduje nieprawidłowe działanie wyciskarki. Należy się upewnić, że średnica owoców odpowiada modelowi wyciskarki i postępować zgodnie z radami zawartymi w niniejszej instrukcji. |

| PROBLEM | MOŻLIWA PRZYCZYNA | ROZWIĄZANIE |
|---|---|---|
| Urządzenie nieprawidłowo wyciska owoce. | Czy wszystkie części wyciskarki są odpowiednio umieszczone? | Należy się upewnić, że wszystkie części układu wyciskania znajdują się w odpowiednim miejscu. Więcej informacji znajduje się w rozdziale „Nazwy części” tej instrukcji. |
| | Czy do wyciskarki dodano cytrusy zgodne z zalecaniami? | Zastosowanie cytrusów, które nie odpowiadają zaleceniom urządzenia, spowoduje nieprawidłowe działanie wyciskarki. Należy się upewnić, że średnica owoców odpowiada modelowi wyciskarki i postępować zgodnie z radami zawartymi w niniejszej instrukcji. |
| Wyciskarka nie odrzuca skórek. | Czy obieraczki są właściwie umieszczone? | Jeśli obieraczki zostały niewłaściwie umieszczone lub nieodpowiednio zamontowane, to oznacza, że prawdopodobnie skórki nie zostaną usunięte. Odłączyć urządzenie i położyć obieraczki, postępując zgodnie z instrukcjami zawartymi w instrukcji obsługi lub naklejkami na maszynie. |

9. ODZYSK CZYNNIKA I RECYKLING

Pod koniec okresu żywotności urządzenia, należy je oddać do odzysku odpadów zgodnie z przepisami krajowymi. Zaleca się kontakt z wyspecjalizowaną firmą w tej sprawie lub z działem zajmującym się odzyskiem odpadów.

UWAGA

Aby uniknąć nadużyć oraz potencjalnych zagrożeń, należy sprawdzić, czy urządzenie zostało unieruchomione przed jego utylizacją.

WSKAZANIE

Ścisłe przestrzeganie przepisów krajowych lub regionalnych podczas odzysku urządzenia.

10. INSTRUKCJE DOTYCZĄCE TRANSPORTU

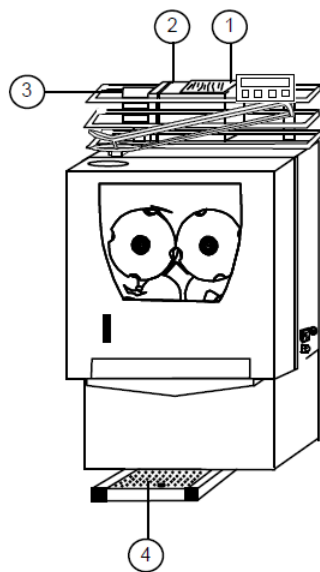
Przy transporcie wyciskarki do pomarańczy należy przestrzegać poniższych wskazówek.

1. Wyłączyć przełącznikiem i odłączyć przewód zasilający.
2. Umieścić pojemniki jeden na drugim.
3. Włożyć filtr do środka pojemników.
4. Umieścić pojemniki do góry nogami w otworze znajdującym się za rampą.
5. Zakryć obudowę maszyny styropianem i umieścić wyciskarkę w kartonie.

POSTĘPOWAĆ ZGODNIE ZE WSZYSTKIMI ZASADAMI, ABY UNIKNĄĆ USZKODZEŃ PODCZAS TRANSPORTU.

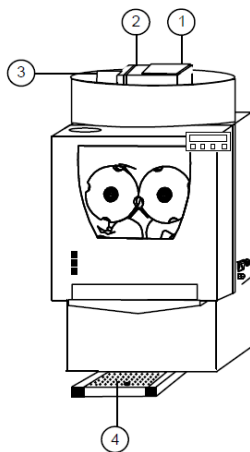
11. GŁÓWNE CZĘŚCI MASZYNY

F-50/ F50 C



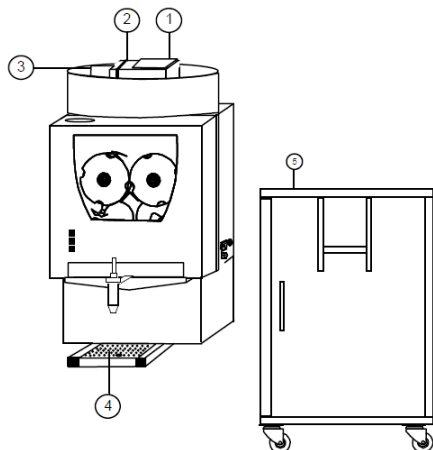
- 1- Instrukcja obsługi
- 2- Plastikowy pojemnik
- 3- Filtr
- 4- Kratka na naczynie

F-50 A/F-50 AC



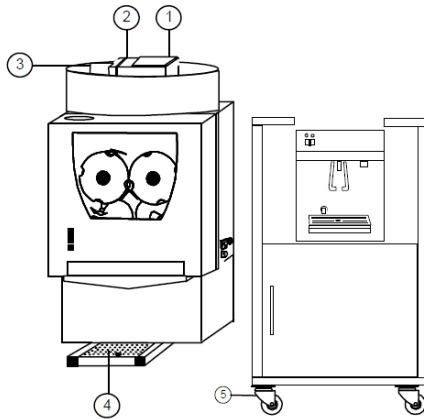
- 1- Instrukcja obsługi
- 2- Plastikowy pojemnik
- 3- Filtr
- 4- Kratka na naczynie

Model SELF-SERVICE



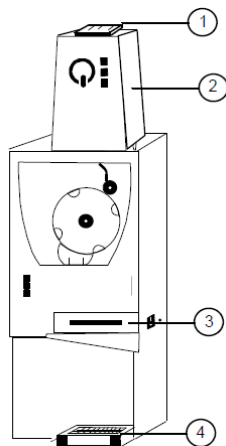
- 1- Instrukcja obsługi
- 2- Plastikowy pojemnik
- 3- Filtr
- 4- Kratka na naczynie
- 5- Podstawa

Model FREEZER



- 1- Instrukcja obsługi
- 2- Plastikowy pojemnik
- 3- Filtr
- 4- Kratka na naczynie
- 5- Podstawa

Model F-COMPACT

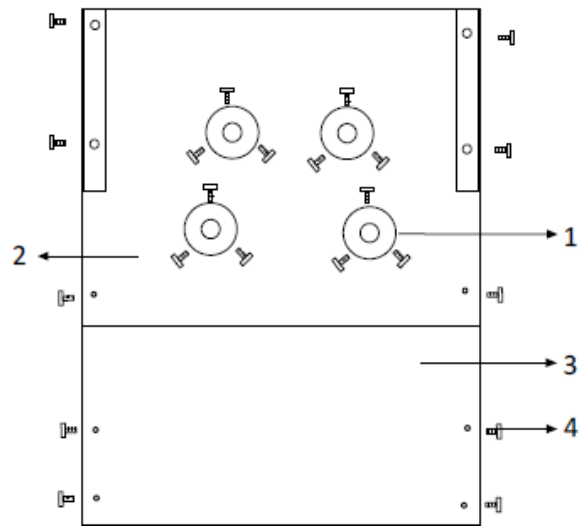
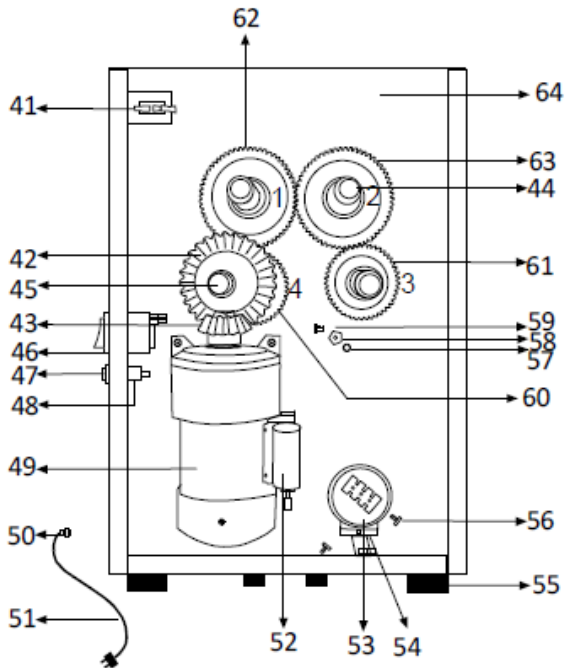
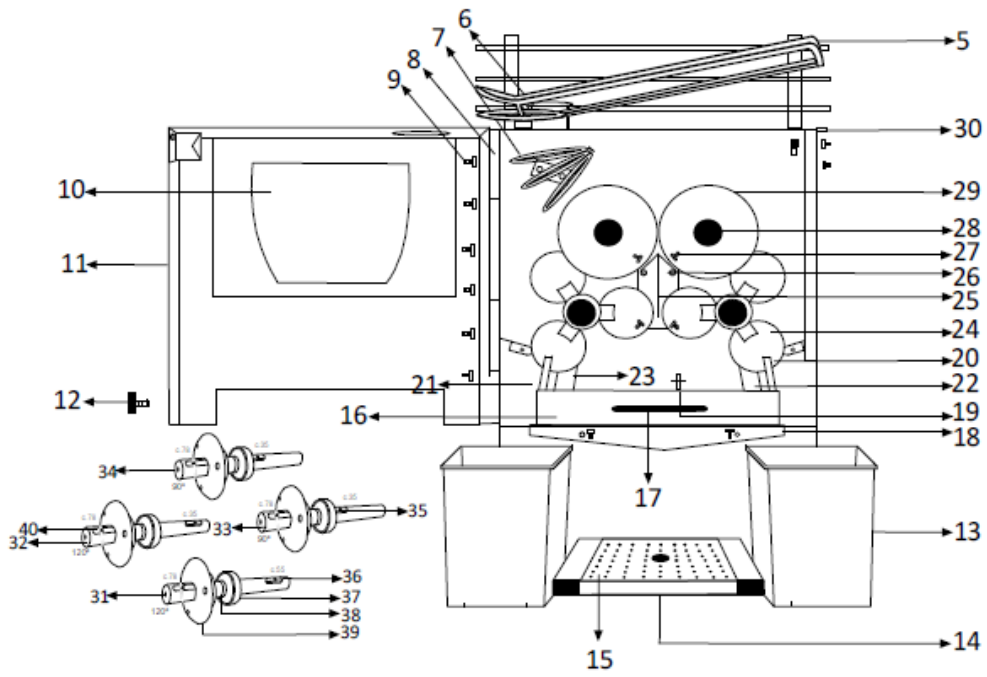


- 1- Instrukcja obsługi
- 2- Plastikowy pojemnik
- 3- Filtr
- 4- Kratka na naczynie

12. NAZWY WSZYSTKICH CZĘŚCI

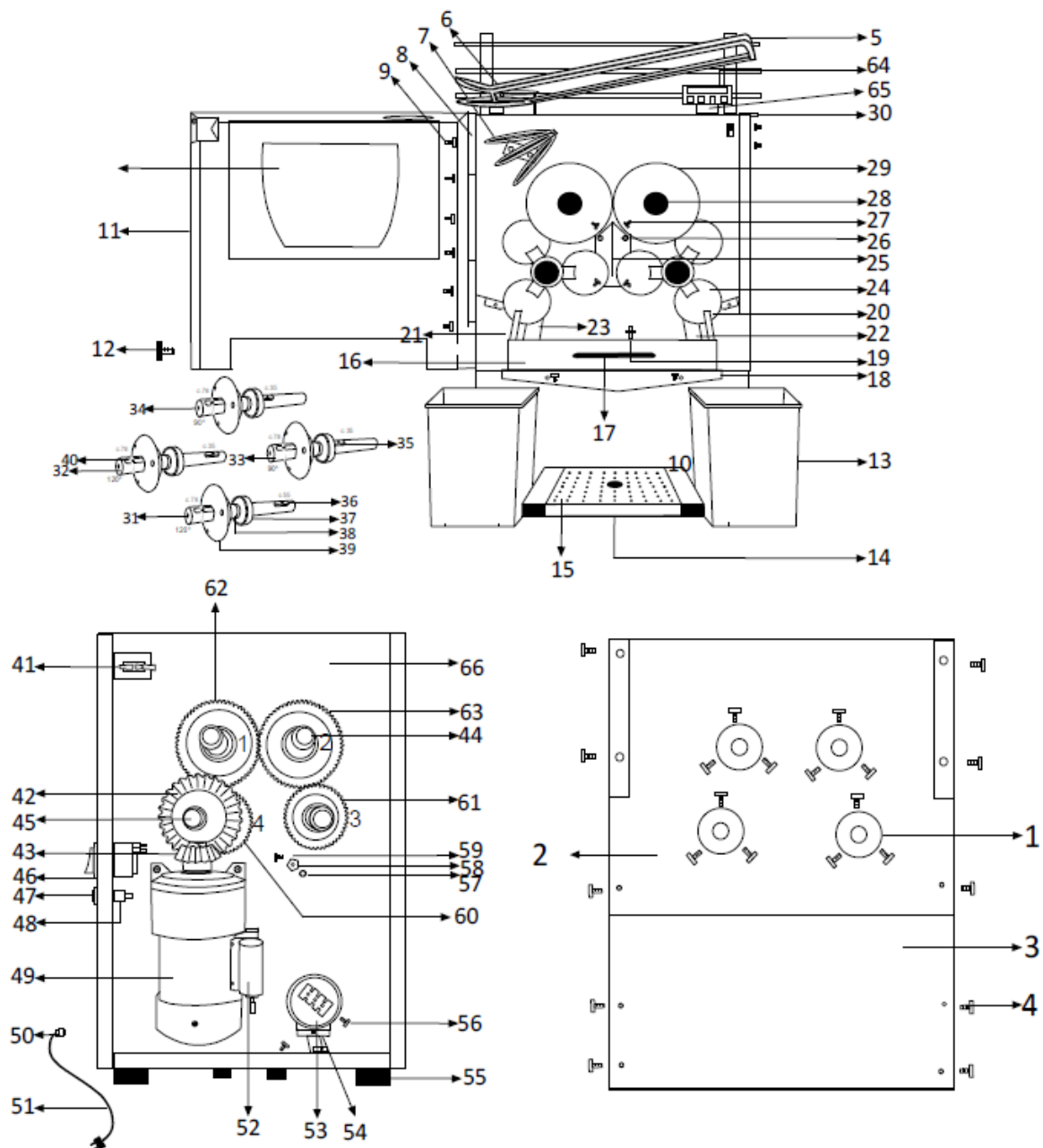
Model F50

- | | | | |
|---------------------------------|---|--------------------------------------|-----------------------------------|
| 1.- Czarna tulejka | 20.- Obieraczka prawa | 36.- Kołek 55' | 53.- Skrzynka rozdzielcza |
| 2.- Tył górnej obudowy | 21.- Obieraczka lewa | 37.- Łożysko wału wyciskarki | 54.- Uchwyt skrzynki rozdzielczej |
| 3.- Tył dolnej obudowy | 22.- Wspornik obieraczki prawej | 38.- Pierścień uszczelniający typu O | 55.- Noga |
| 4.- Śruba M5*10 | 23.- Wspornik obieraczki lewej | 39.- Żółta tulejka | 56.- Śruba M5*10 |
| 5.- Kosz do przechowywania 4 kg | 24.- Część wyciskająca w kształcie kuli | 40.- Kołek 78' | 57.- Podkładka |
| 6.- Rampa C | 25.- Wspornik ostrza | 41.- Przełącznik bezpieczeństwa | 58.- Nakrętka M8 |
| 7.- Rampa B | 26.- Ostrze tnące | 42.- Przekładnia stożkowa 29 | 59.- Śruba M8*25 |
| 8.- Zawias | 27.- Śruba M5*10 | 43.- Przekładnia stożkowa 14 | 60.- Przekładnia zębata 45- 4 |
| 9.- Śruba M4*10 | 28.- Żółty śruba | 44.- Długi separator | 61.- Przekładnia zębata 45- 3 |
| 10.- Szklane drzwiczki | 29.- Część pusta | 45.- Krótki separator | 62.- Przekładnia zębata 60- 1 |
| 11.- Przednia obudowa | 30.- Wspornik przedniej obudowy | 46.- Przełącznik | 63.- Przekładnia zębata 60- 2 |
| 12.- Czarna śruba | 31.- Wał wyciskarki 4 | 47.- Uchwyt na bezpiecznik | 64.- Obudowa urządzenia |
| 13.- Plastikowy pojemnik | 32.- Wał wyciskarki 3 | 48.- Bezpiecznik | |
| 14.- Taca na szklane naczynie | 33.- Wał wyciskarki 1 | 49.- Silnik | |
| 15.- Kratka na szklane naczynie | 34.- Wał wyciskarki 2 | 50.- Osłona przewodu | |
| 16.- Filtr | 35.- Kołek 35 | 51.- Przewód | |
| 17.- Uchwyt filtra | | 52.- Kondensator silnika | |
| 18.- Lejek filtracyjny | | | |
| 19.- Dół M4 | | | |



Model F50C

- | | | | |
|---------------------------------|---|--------------------------------------|-----------------------------------|
| 1.- Czarna tulejka | 17.- Uchwyt filtra | 31.- Wał wyciskarki 4 | 48.- Bezpiecznik |
| 2.- Tył górnej obudowy | 18.- Lejek filtracyjny | 32.- Wał wyciskarki 3 | 49.- Silnik |
| 3.- Tył dolnej obudowy | 19.- Dół M4 | 33.- Wał wyciskarki 1 | 50.- Osłona przewodu |
| 4.- Śruba M5*10 | 20.- Obieraczka prawa | 34.- Wał wyciskarki 2 | 51.- Przewód |
| 5.- Kosz do przechowywania 4 kg | 21.- Obieraczka lewa | 35.- Kolek 35' | 52.- Kondensator silnika |
| 6.- Rampa C | 22.- Wspornik obieraczki prawej | 36.- Kolek 55' | 53.- Skrzynka rozdzielcza |
| 7.- Rampa B | 23.- Wspornik obieraczki lewej | 37.- Łożysko wału wyciskarki | 54.- Uchwyt skrzynki rozdzielczej |
| 8.- Zawias | 24.- Część wyciskająca w kształcie kuli | 38.- Pierścień uszczelniający typu O | 55.- Noga |
| 9.- Śruba M4*10 | 25.- Wspornik ostrza | 39.- Żółta tulejka | 56.- Śruba M5*10 |
| 10.- Szklane drzwiczki | 26.- Ostrze tnące | 40.- Kolek 78' | 57.- Podkładka |
| 11.- Przednia obudowa | 27.- Śruba M5*10 | 41.- Przełącznik bezpieczeństwa | 58.- Nakrętka M8 |
| 12.- Czarna śruba | 28.- Żółta śruba | 42.- Przekładnia stożkowa 29 | 59.- Śruba M8*25 |
| 13.- Plastikowy pojemnik | 29.- Część pusta | 43.- Przekładnia stożkowa 14 | 60.- Przekładnia zębata 45- 4 |
| 14.- Taca na szklane naczynie | 30.- Wspornik przedniej obudowy | 44.- Długi separator | 61.- Przekładnia zębata 45- 3 |
| 15.- Kratka na szklane naczynie | | 45.- Krótki separator | 62.- Przekładnia zębata 60- 1 |
| 16.- Filtr | | 46.- Przełącznik | 63.- Przekładnia zębata 60- 2 |
| | | 47.- Uchwyt na bezpiecznik | 64.- Licznik |
| | | | 65.- Mocowanie licznika |
| | | | 66.- Obudowa urządzenia |



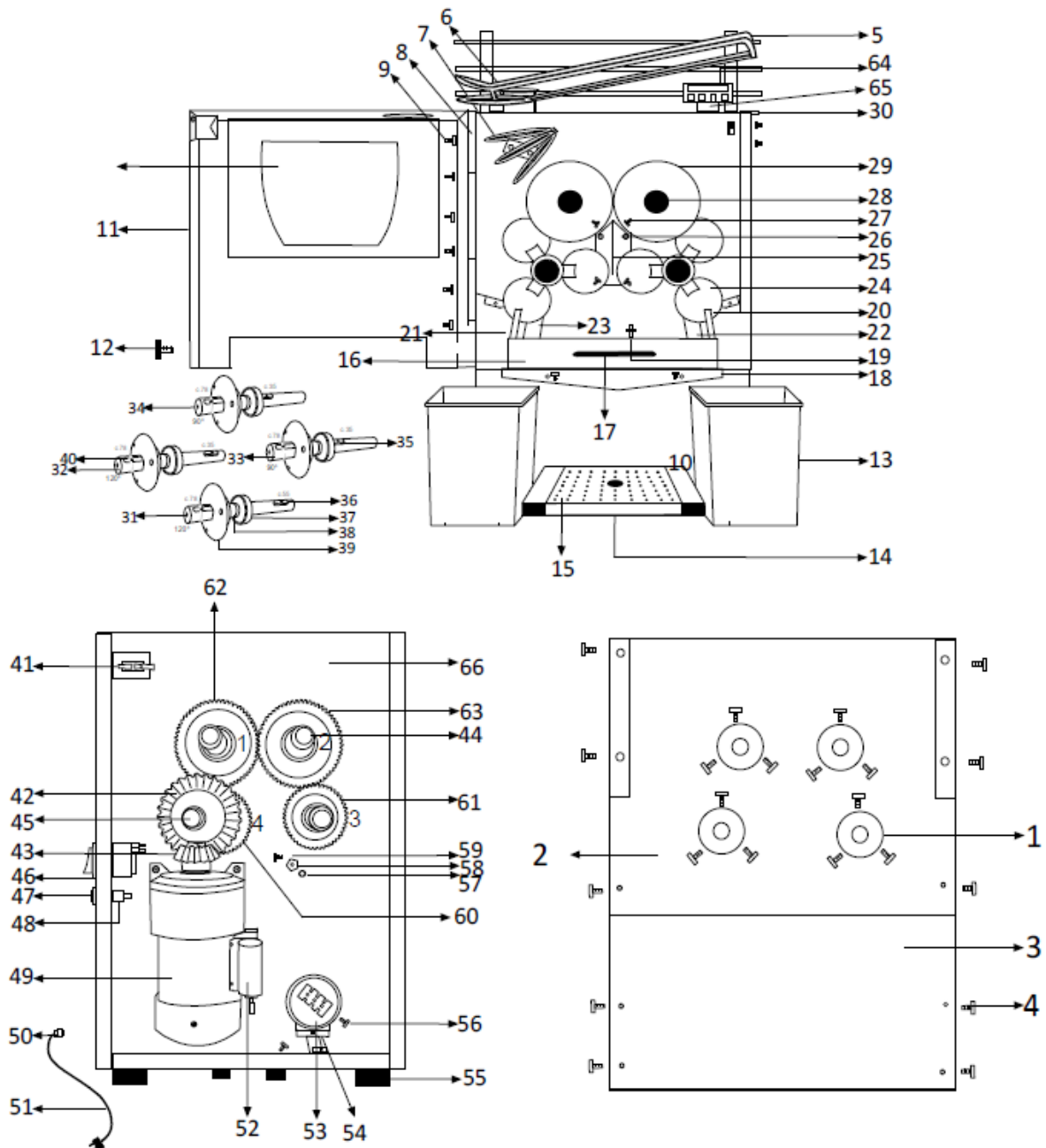
Model F50

- 1.- Czarna tulejka
- 2.- Tył górnej obudowy
- 3.- Tył dolnej obudowy
- 4.- Śruba M5*10
- 5.- Kosz do przechowywania 4 kg
- 6.- Rampa C
- 7.- Rampa B
- 8.- Zawias
- 9.- Śruba M4*10
- 10.- Szklane drzwiczki
- 11.- Przednia obudowa
- 12.- Czarna śruba
- 13.- Plastikowy pojemnik
- 14.- Taca na szklane naczynie
- 15.- Kratka na szklane naczynie
- 16.- Filtr
- 17.- Uchwyt filtra

- 18.- Lejek filtracyjny
- 19.- Dół M4
- 20.- Obieraczka prawa
- 21.- Obieraczka lewa
- 22.- Wspornik obieraczki prawej
- 23.- Wspornik obieraczki lewej
- 24.- Część wyciskająca w kształcie kuli
- 25.- Wspornik ostrza
- 26.- Ostrze tnące
- 27.- Śruba M5*10
- 28.- Żółta śruba
- 29.- Część pusta
- 30.- Wspornik przedniej obudowy
- 31.- Wał wyciskarki 4
- 32.- Wał wyciskarki 3
- 33.- Wał wyciskarki 1

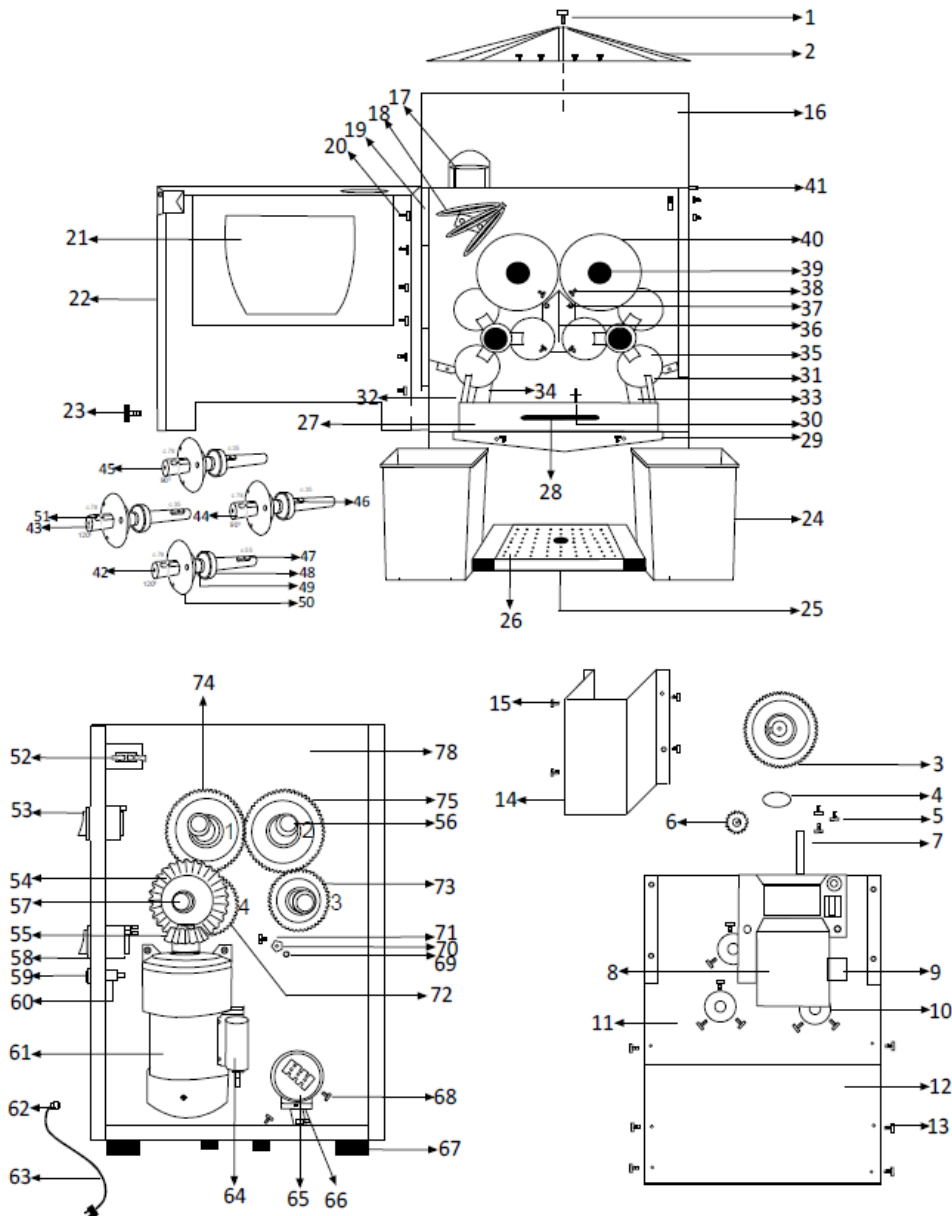
- 34.- Wał wyciskarki 2
- 35.- Kołek 35'
- 36.- Kołek 55'
- 37.- Łożysko wału wyciskarki
- 38.- Pierścień uszczelniający typu O
- 39.- Żółta tulejka
- 40.- Kołek 78'
- 41.- Przełącznik bezpieczeństwa
- 42.- Przekładnia stożkowa 29
- 43.- Przekładnia stożkowa 14
- 44.- Długi separator
- 45.- Krótki separator
- 46.- Przełącznik
- 47.- Uchwyt na bezpiecznik
- 48.- Bezpečnik
- 49.- Silnik
- 50.- Osłona przewodu

- 51.- Przewód
- 52.- Kondensator silnika
- 53.- Skrzynka rozdzielcza
- 54.- Uchwyt skrzynki rozdzielczej
- 55.- Noga
- 56.- Śruba M5*10
- 57.- Podkładka
- 58.- Nakrętka M8
- 59.- Śruba M8*25
- 60.- Przekładnia zębata 45- 4
- 61.- Przekładnia zębata 45- 3
- 62.- Przekładnia zębata 60- 1
- 63.- Przekładnia zębata 60- 2
- 64.- Licznik
- 65.- Mocowanie licznika
- 66.- Obudowa urządzenia



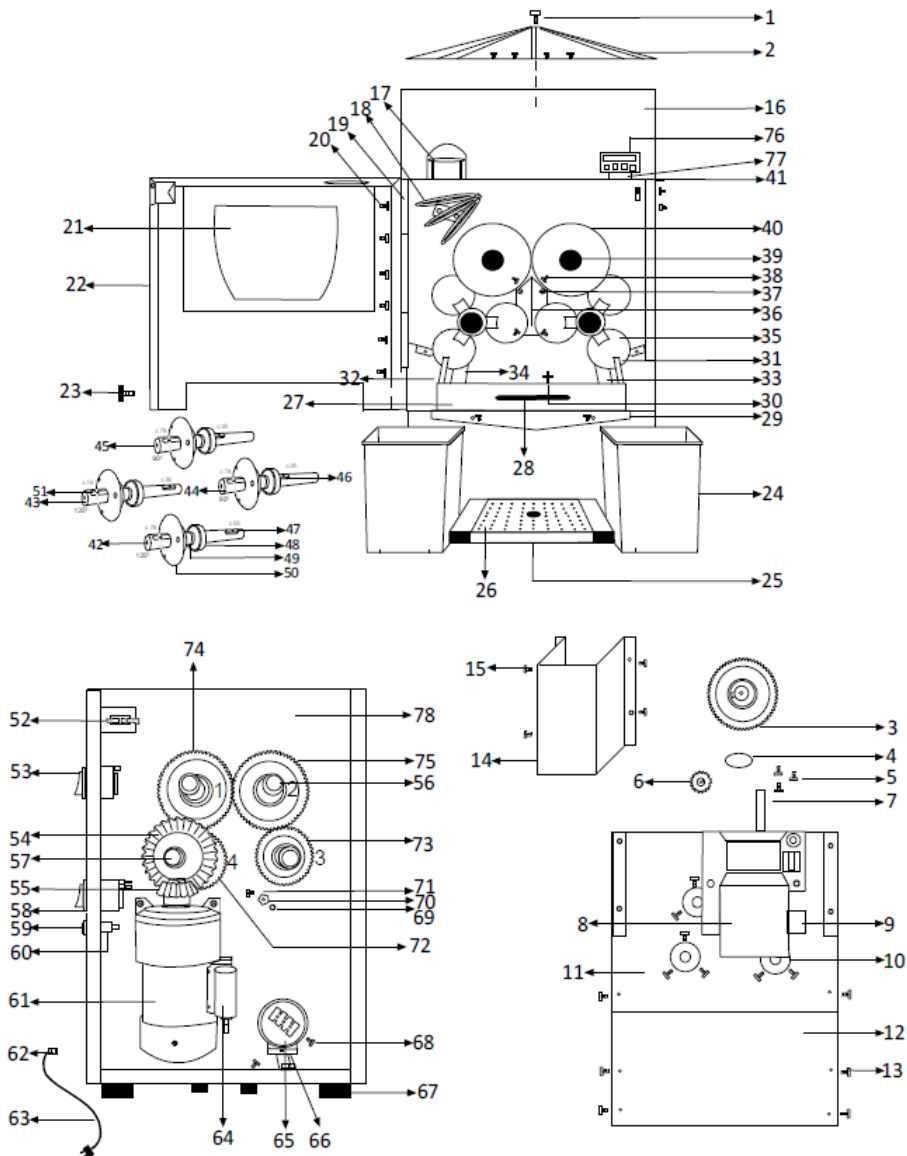
Model F50 A

- | | | | |
|-------------------------------|---|--------------------------------------|-----------------------------------|
| 1.- Czarna śruba | 21.- Szklane drzwiczki | 40.- Część pusta | 58.- Przełącznik |
| 2.- Koszyk obrotowy | 22.- Przednia obudowa | 41.- Wspornik przedniej obudowy | 59.- Uchwyt na bezpiecznik |
| 3.- Przekładnia zębata 60 | 23.- Czarna śruba | 42.- Wał wyciskarki 4 | 60.- Bezpiecznik |
| 4.- Czarna tulejka nakrętki | 24.- Plastikowy pojemnik | 43.- Wał wyciskarki 3 | 61.- Silnik |
| 5.- Śruba M5*8 | 25.- Taca na szklane naczynie | 44.- Wał wyciskarki 1 | 62.- Osłona przewodu |
| 6.- Przekładnia stalowa 18 | 26.- Kratka na szklane naczynie | 45.- Wał wyciskarki 2 | 63.- Przewód |
| 7.- Wał podajnika z kołkiem | 27.- Filtr | 46.- Kołek 35' | 64.- Kondensator silnika |
| 8.- Silnik podajnika | 28.- Uchwyt filtra | 47.- Kołek 55' | 65.- Skrzynka rozdzielcza |
| 9.- Kondensator podajnika | 29.- Lejek filtracyjny | 48.- Łożysko wału wyciskarki | 66.- Uchwyt skrzynki rozdzielczej |
| 10.- Czarna tulejka | 30.- Dół M4 | 49.- Pierścień uszczelniający typu O | 67.- Noga |
| 11.- Czarna górna obudowa | 31.- Obieraczka prawa | 50.- Żółta tulejka | 68.- Śruba M5*10 |
| 12.- Tył dolnej obudowy | 32.- Obieraczka lewa | 51.- Kołek 78' | 69.- Podkładka |
| 13.- Śruba M5*10 | 33.- Wspornik obieraczki prawej | 52.- Przełącznik bezpieczeństwa | 70.- Nakrętka M5*10 |
| 14.- Osłona silnika podajnika | 34.- Wspornik obieraczki lewej | 53.- Przełącznik podajnika | 71.- Śruba M8*25 |
| 15.- Śruba M5*10 | 35.- Część wyciskająca w kształcie kuli | 54.- Przekładnia stożkowa 29 | 72.- Przekładnia zębata 45 |
| 16.- Podajnik | 36.- Wspornik ostrza | 55.- Przekładnia stożkowa 14 | 73.- Przekładnia zębata 45 |
| 17.- Rampa A | 37.- Ostrze | 56.- Długi separator | 74.- Przekładnia zębata 60 |
| 18.- Rampa B | 38.- Śruba M5*10 | 57.- Krótki separator | 75.- Przekładnia zębata 60 |
| 19.- Zawias | 39.- Żółta śruba | | 76.- Obudowa urządzenia |
| 20.- Śruba M4*10 | | | |

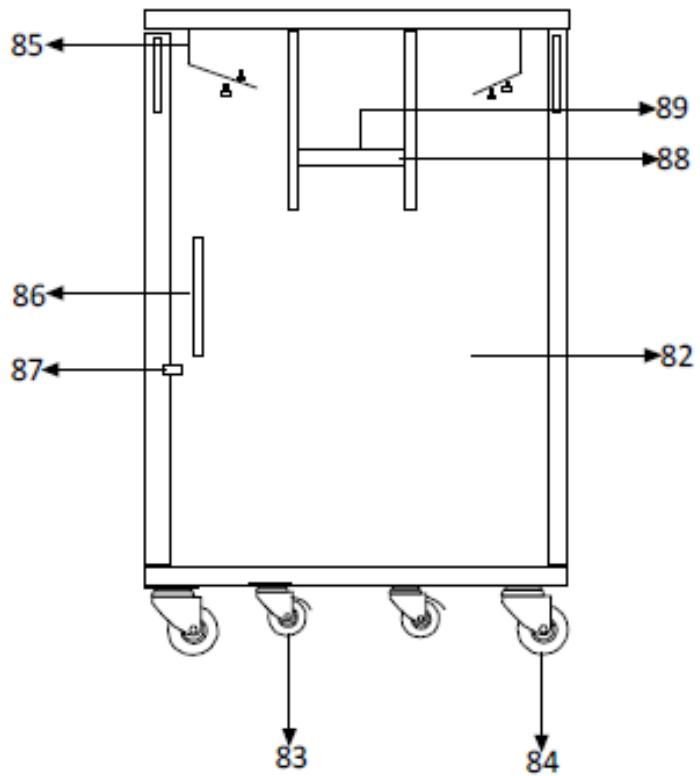
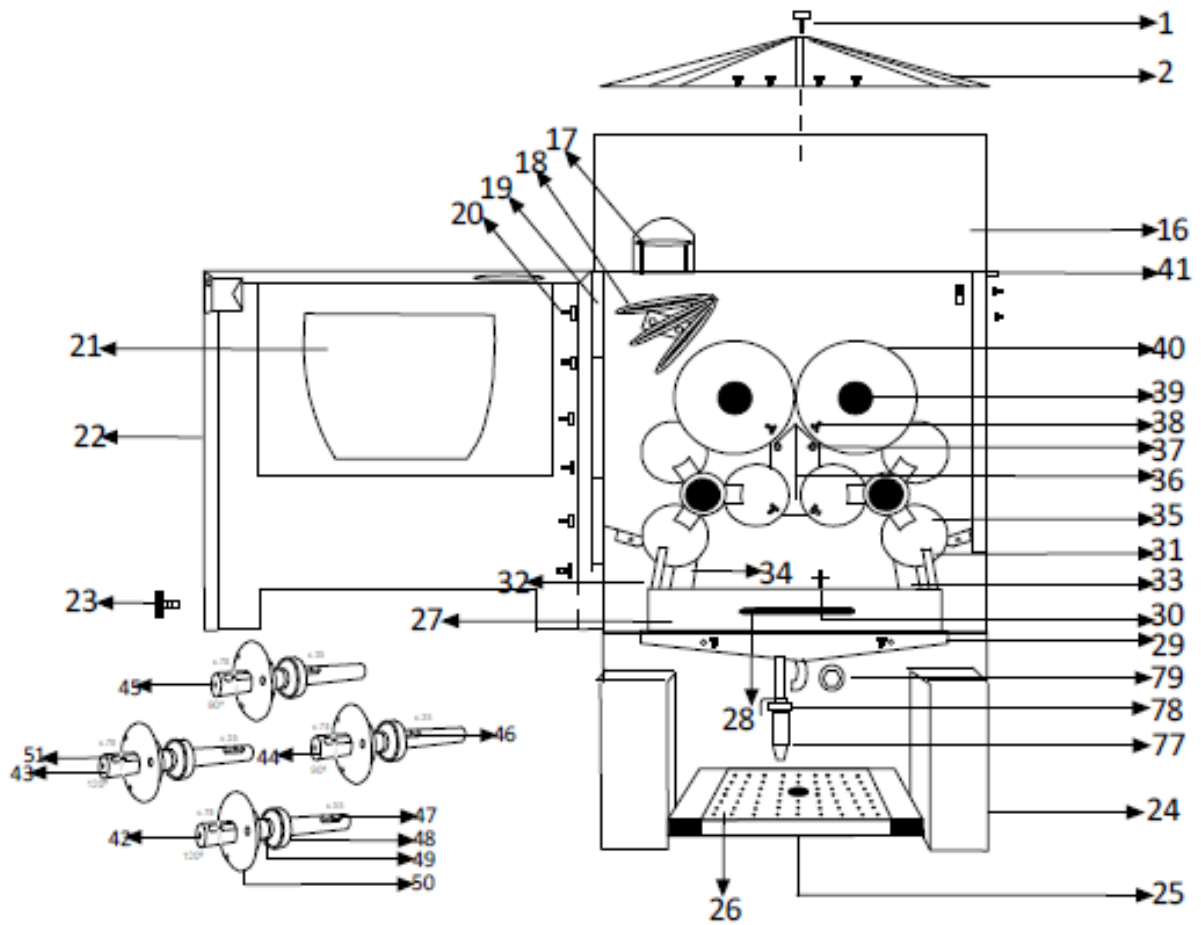


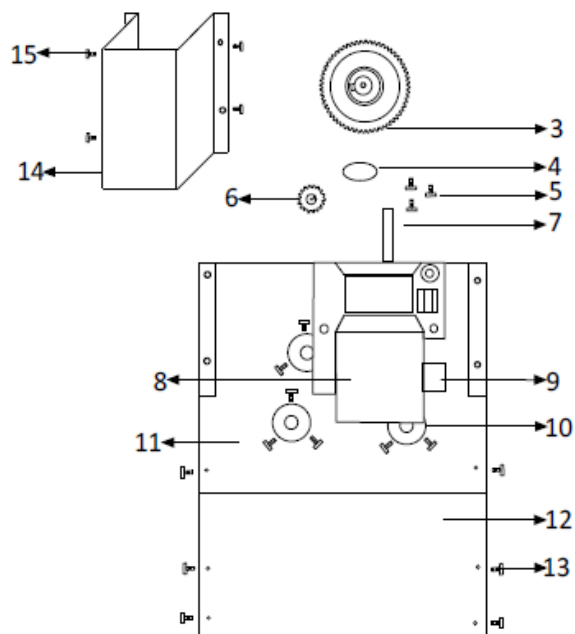
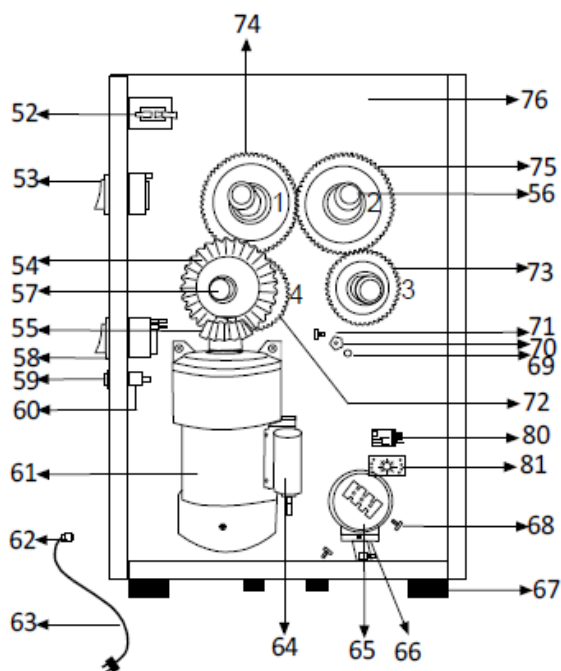
Model F50 AC

- | | | | |
|-------------------------------|---|--------------------------------------|-----------------------------------|
| 1.- Czarna śruba | 22.- Przednia obudowa | 41.- Wspornik przedniej obudowy | 59.- Uchwyt na bezpiecznik |
| 2.- Koszyk obrotowy | 23.- Czarna śruba | 42.- Wał wyciskarki 4 | 60.- Bezpiecznik |
| 3.- Przekładnia zębata 60 | 24.- Plastikowy pojemnik | 43.- Wał wyciskarki 3 | 61.- Silnik |
| 4.- Czarna tulejka nakrętki | 25.- Taca na szklane naczynie | 44.- Wał wyciskarki 1 | 62.- Osłona przewodu |
| 5.- Śruba M5*8 | 26.- Kratka na szklane naczynie | 45.- Wał wyciskarki 2 | 63.- Przewód |
| 6.- Przekładnia stalowa 18 | 27.- Filtr | 46.- Kołek 35° | 64.- Kondensator silnika |
| 7.- Wał podajnika z kołkiem | 28.- Uchwyt filtra | 47.- Kołek 55° | 65.- Skrzynka rozdzielcza |
| 8.- Silnik podajnika | 29.- Lejek filtracyjny | 48.- Łożysko wału wyciskarki | 66.- Uchwyt skrzynki rozdzielczej |
| 9.- Kondensator podajnika | 30.- Dół M4 | 49.- Pierścień uszczelniający typu O | 67.- Noga |
| 10.- Czarna tulejka | 31.- Obieraczka prawa | 50.- Żółta tulejka | 68.- Śruba M5*10 |
| 11.- Czarna górna obudowa | 32.- Obieraczka lewa | 51.- Kołek 78° | 69.- Podkładka |
| 12.- Tył dolnej obudowy | 33.- Wspornik obieraczki prawej | 52.- Przełącznik bezpieczeństwa | 70.- Nakrętka M5*10 |
| 13.- Śruba M5*10 | 34.- Wspornik obieraczki lewej | 53.- Przełącznik podajnika | 71.- Śruba M8*25 |
| 14.- Osłona silnika podajnika | 35.- Część wyciskająca w kształcie kuli | 54.- Przekładnia stożkowa 29 | 72.- Przekładnia zębata 45 |
| 15.- Śruba M5*10 | 36.- Wspornik ostrza | 55.- Przekładnia stożkowa 14 | 73.- Przekładnia zębata 45 |
| 16.- Podajnik | 37.- Ostrze | 56.- Długi separator | 74.- Przekładnia zębata 60 |
| 17.- Rampa A | 38.- Śruba M5*10 | 57.- Krótki separator | 75.- Przekładnia zębata 60 |
| 18.- Rampa B | 39.- Żółta śruba | 58.- Przełącznik | 76.- Licznik |
| 19.- Zawias | 40.- Część pusta | | 77.- Mocowanie licznika |
| 20.- Śruba M4*10 | | | 78.- Obudowa urządzenia |
| 21.- Szklane drzwiczki | | | |



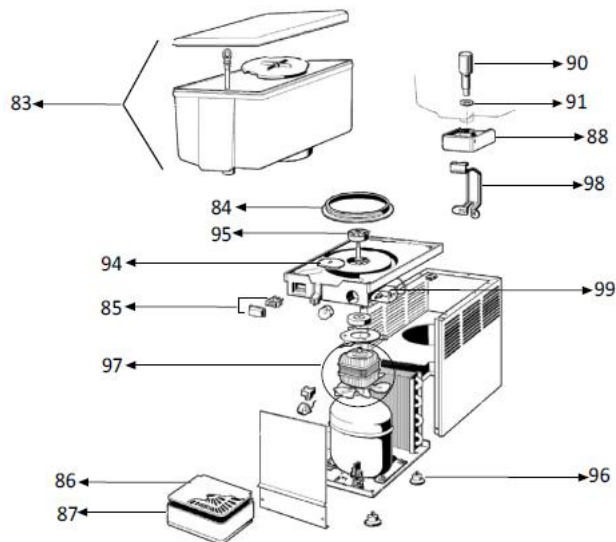
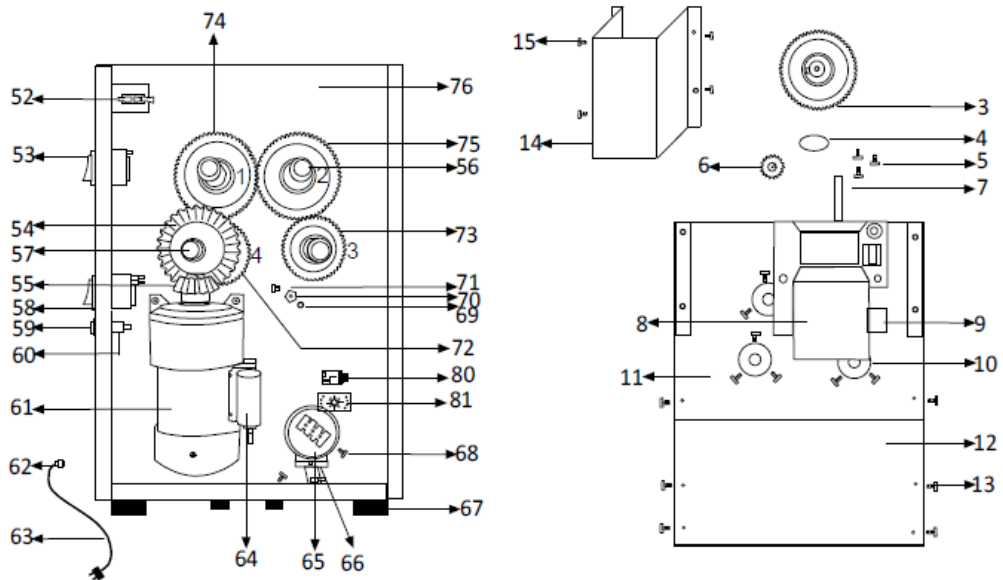
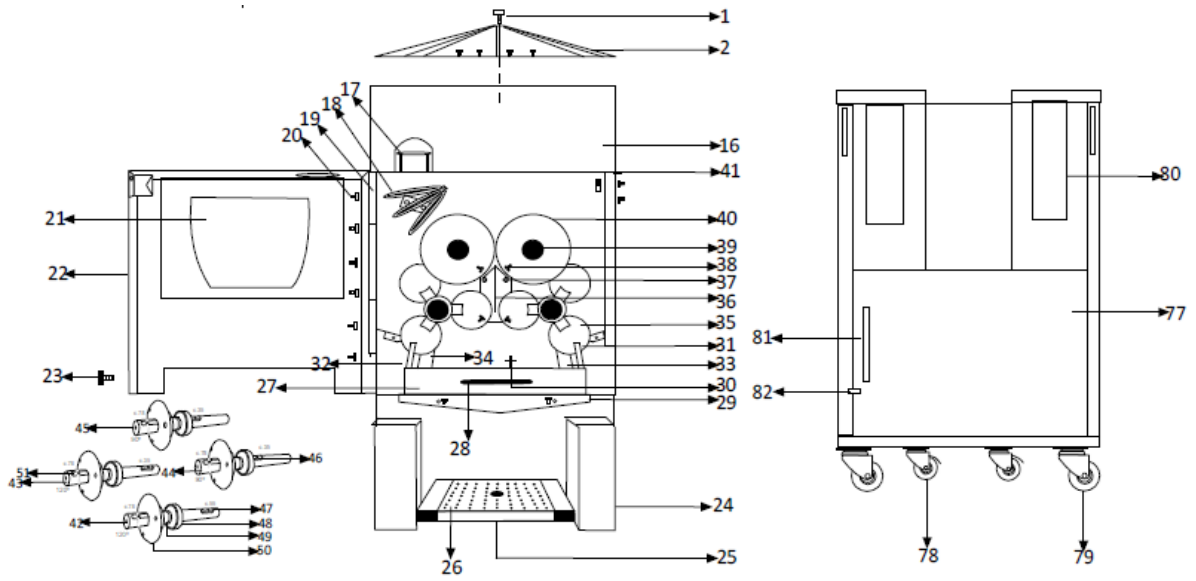
Model SELF-SERVICE





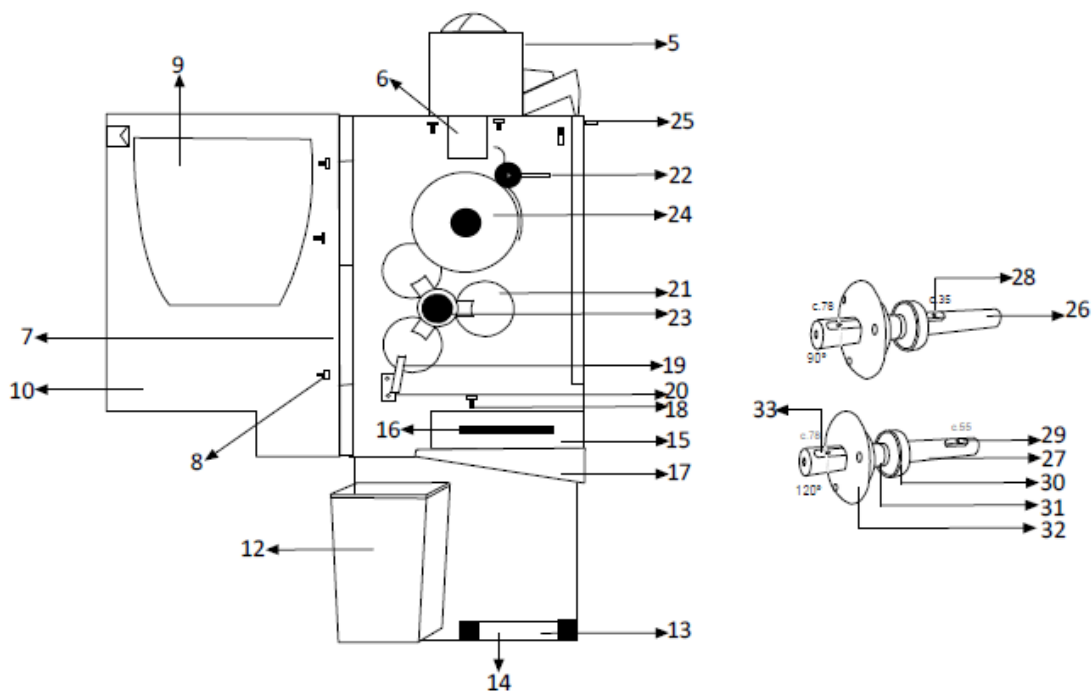
- | | | | |
|---------------------------------|---|-----------------------------------|---|
| 1.- Czarna śruba | 27.- Filtr | 50.- Żółta tulejka | 72.- Przekładnia zębata 45-4 |
| 2.- Koszyk obrotowy | 28.- Uchwyt filtra | 51.- Kołek 78' | 73.- Przekładnia zębata 45-3 |
| 3.- Przekładnia zębata 60 | 29.- Lejek filtracyjny | 52.- Przełącznik bezpieczeństwa | 74.- Przekładnia zębata 60-1 |
| 4.- Czarna tulejka | 30.- Dół M4 | 53.- Przełącznik podajnika | 75.- Przekładnia zębata 60-2 |
| 5.- Śruba M5*8 | 31.- Obieraczka prawa | 54.- Przekładnia stożkowa 29 | 76.- Obudowa urządzenia |
| 6.- Przekładnia stalowa 18 | 32.- Obieraczka lewa | 55.- Przekładnia stożkowa 14 | 77.- Kranik |
| 7.- Wał podajnika z kołkiem | 33.- Wspornik obieraczki prawej | 56.- Długi separator | 78.- Mocowanie kranika |
| 8.- Silnik podajnika | 34.- Wspornik obieraczki lewej | 57.- Krótki separator | 79.- Fotokomórka |
| 9.- Kondensator podajnika | 35.- Część wyciskająca w kształcie kuli | 58.- Przełącznik | 80.- Przełącznik |
| 10.- Czarna tulejka | 36.- Wspornik ostrza | 59.- Uchwyt na bezpiecznik | 81.- Przełącznik podstawy |
| 11.- Czarna górna obudowa | 37.- Ostrze tnące | 60.- Bezpiecznik | 82.- Szafka |
| 12.- Czarna dolna obudowa | 38.- Śruba M5*10 | 61.- Silnik | 83.- Kółko |
| 13.- Śruba M5*10 | 39.- Żółta śruba | 62.- Osłona przewodu | 84.- Kółko z hamulcem |
| 14.- Osłona silnika podajnika | 40.- Część pusta | 63.- Przewód | 85.- Wspornik zestawu wylotowego ze stali nierdzewnej |
| 15.- Śruba M5*10 | 41.- Wspornik przedniej obudowy | 64.- Kondensator silnika | 86.- Uchwyt szafki |
| 16.- Podajnik | 42.- Wał wyciskarki 4 | 65.- Skrzynka rozdzielcza | 87.- Zamek szafki |
| 17.- Rampa A | 43.- Wał wyciskarki 3 | 66.- Uchwyt skrzynki rozdzielczej | 88.- Regulowana tacka na szkło |
| 18.- Rampa B | 44.- Wał wyciskarki 1 | 67.- Noga | 89.- Regulowana kratka na szkło |
| 19.- Zawias | 45.- Wał wyciskarki 2 | 68.- Śruba M5*10 | |
| 20.- Śruba M4*10 | 46.- Kołek 35' | 69.- Podkładka | |
| 21.- Szklane drzwiczki | 47.- Kołek 55' | 70.- Nakrętka M8 | |
| 22.- Przednia obudowa | 48.- Łożysko wału wyciskarki | 71.- Śruba M8*25 | |
| 23.- Czarna śruba | 49.- Pierścień uszczelniający typu O | | |
| 24.- Stalowy pojemnik | | | |
| 25.- Kratka na szklane naczynie | | | |
| 26.- Taca na szklane naczynie | | | |

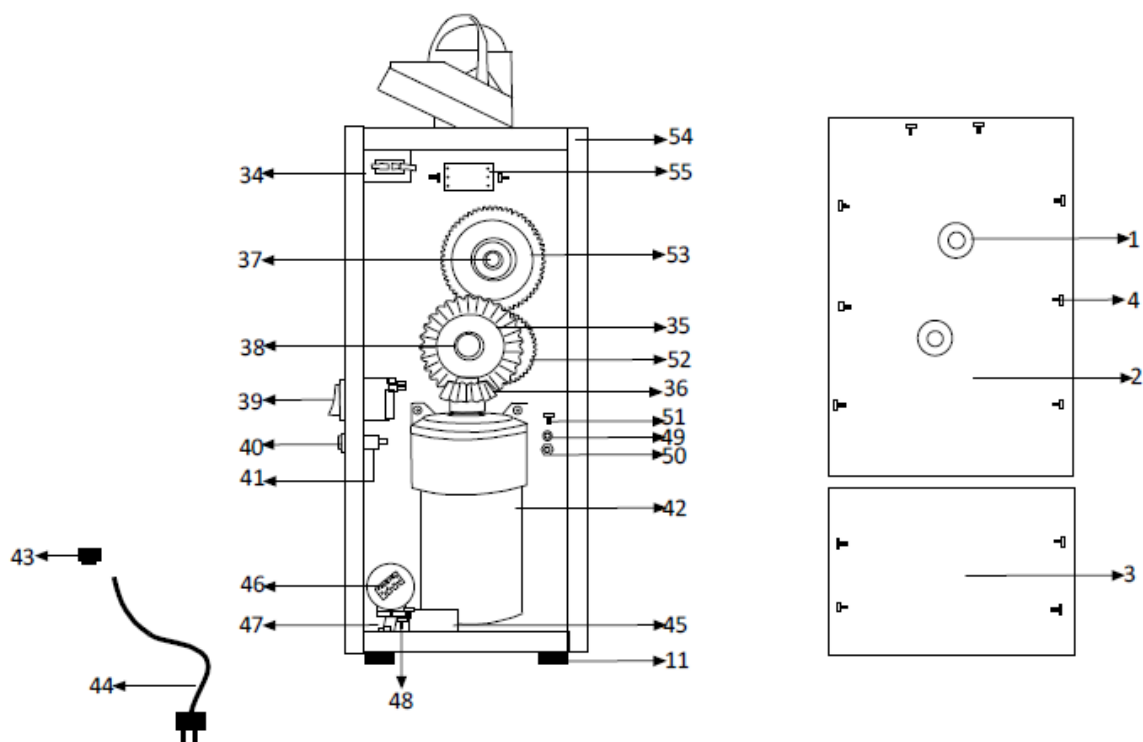
Model FREEZER



- | | | | |
|-------------------------------|---|--------------------------------------|---|
| 1.- Czarna śruba | 26.- Kratka na szklane naczynie | 48.- Łożysko wału wyciskarki | 72.- Przekładnia zębata 45- 4 |
| 2.- Koszyk obrotowy | 27.- Filtr | 49.- Pierścień uszczelniający typu O | 73.- Przekładnia zębata 45- 3 |
| 3.- Przekładnia zębata 60 | 28.- Uchwyt filtra | 50.- Żółta tulejka | 74.- Przekładnia zębata 60- 1 |
| 4.- Czarna tulejka | 29.- Lejek filtracyjny | 51.- Kołek 78' | 75.- Przekładnia zębata 60- 2 |
| 5.- Śruba M5*8 | 30.- Dół M4 | 52.- Przełącznik bezpieczeństwa | 76.- Obudowa urządzenia |
| 6.- Przekładnia stalowa 18 | 31.- Obieraczka prawa | 53.- Przełącznik podajnika | 77.- Szafka |
| 7.- Wał podajnika z kołkiem | 32.- Obieraczka lewa | 54.- Przekładnia stożkowa 29 | 78.- Kółko |
| 8.- Silnik podajnika | 33.- Wspornik obieraczki prawej | 55.- Przekładnia stożkowa 14 | 79.- Kółko z hamulcem |
| 9.- Kondensator podajnika | 34.- Wspornik obieraczki lewej | 56.- Długi separator | 80.- Odpływ |
| 10.- Czarna tulejka | 35.- Część wyciskająca w kształcie kuli | 57.- Krótki separator | 81.- Uchwyt szafki |
| 11.- Czarna górna obudowa | 36.- Wspornik ostrza | 58.- Przełącznik | 82.- Zamek szafki |
| 12.- Czarna dolna obudowa | 37.- Ostrze tnące | 59.- Uchwyt na bezpiecznik | 83.- Zbiornik |
| 13.- Śruba M5*10 | 38.- Śruba M5*10 | 60.- Bezpiecznik | 84.- Wspólny zbiornik |
| 14.- Osłona silnika podajnika | 39.- Żółta śruba | 61.- Silnik | 85.- Zielona dioda |
| 15.- Śruba M5*10 | 40.- Część pusta | 62.- Osłona przewodu | 86.- Kratka ociekowa |
| 16.- Podajnik | 41.- Wspornik przedniej obudowy | 63.- Przewód | 87.- Tacka ociekowa |
| 17.- Rampa A | 42.- Wał wyciskarki 4 | 64.- Kondensator silnika | 88.- Uchwyt dźwigni kranika |
| 18.- Rampa B | 43.- Wał wyciskarki 3 | 65.- Skrzynka rozdzielcza | 89.- Dźwignia kranika |
| 19.- Zawias | 44.- Wał wyciskarki 1 | 66.- Uchwyt skrzynki rozdzielczej | 90.- Rurka kranika |
| 20.- Śruba M4*10 | 45.- Wał wyciskarki 2 | 67.- Nóżka | 91.- Uszczelka rury kranika |
| 21.- Szklane drzwiczki | 46.- Kołek 35' | 68.- Śruba M5*10 | 92.- Uszczelka przewodnicy kranika dozującego |
| 22.- Przednia obudowa | 47.- Kołek 55' | 69.- Podkładka | 93.- Przewodnica kranika dozującego |
| 23.- Czarna śruba | | 70.- Nakrętka M8 | 94.- Pokrywa z magnesem |
| 24.- Stalowy pojemnik | | 71.- Śruba M8*25 | 95.- Pompa ciepła magnetyczna |
| 25.- Taca na szklane naczynie | | | 96.- Nóżka |
| | | | 97.- Silnik mieszadła |
| | | | 98.- Śruba pokryta cynkiem |
| | | | 99.- Termostat |

Model FCOMPACT

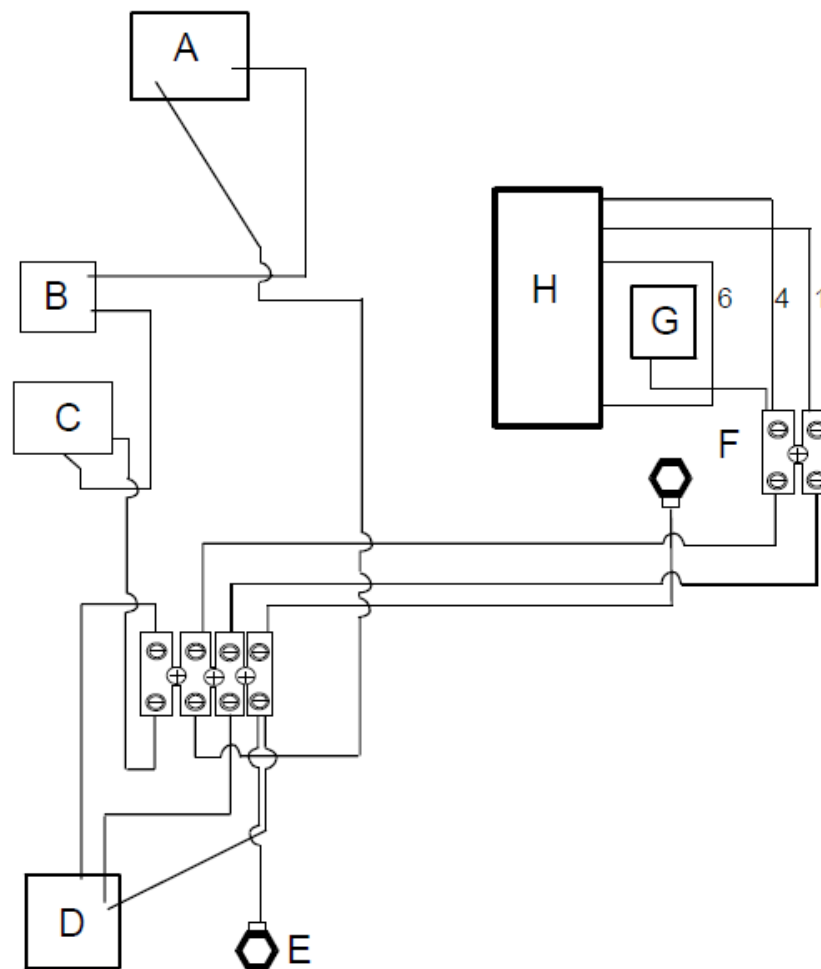




| | | | |
|---------------------------------|---|--------------------------------------|-----------------------------------|
| 1.- Czarna tulejka | 16.- Uchwyt filtra | 28.- Kołek 35' | 42.- Silnik |
| 2.- Tył górnej obudowy | 17.- Lejek filtracyjny | 29.- Kołek 55' | 43.- Osłona przewodu |
| 3.- Czarna dolna obudowa | 18.- Dół M4 | 30.- Łożysko wału wyciskarki | 44.- Przewód |
| 4.- Śruba M5*10 | 19.- Obieraczka | 31.- Pierścień uszczelniający typu O | 45.- Kondensator silnika |
| 5.- Rampa | 20.- Wspornik obieraczki | 32.- Żółta tulejka | 46.- Skrzynka rozdzielcza |
| 6.- Tacka ociekowa | 21.- Część wyciskająca w kształcie kuli | 33.- Kołek 78' | 47.- Uchwyt skrzynki rozdzielczej |
| 7.- Zawias | 22.- Ostrze tnące | 34.- Przełącznik bezpieczeństwa | 48.- Śruba M5*10 |
| 8.- Śruba M4*10 | 23.- Żółta śruba | 35.- Przekładnia stożkowa 29 | 49.- Podkładka |
| 9.- Szklane drzwiczki | 24.- Część pusta | 36.- Przekładnia stożkowa 14 | 50.- Nakrętka M8 |
| 10.- Przednia obudowa | 25.- Wspornik przedniej obudowy | 37.- Długi separator | 51.- Śruba M8*25 |
| 11.- Noga | 26.- Wał wyciskarki 1 | 38.- Krótki separator | 52.- Przekładnia zębata 1 |
| 12.- Plastikowy pojemnik | 27.- Wał wyciskarki 2 | 39.- Przełącznik | 53.- Przekładnia zębata 2 |
| 13.- Taca na szklane naczynie | | 40.- Uchwyt na bezpiecznik | 54.- Obudowa urządzenia |
| 14.- Kratka na szklane naczynie | | 41.- Bezpiecznik | 55.- Mocowanie tacki podajnika |
| 15.- Filtr | | | |

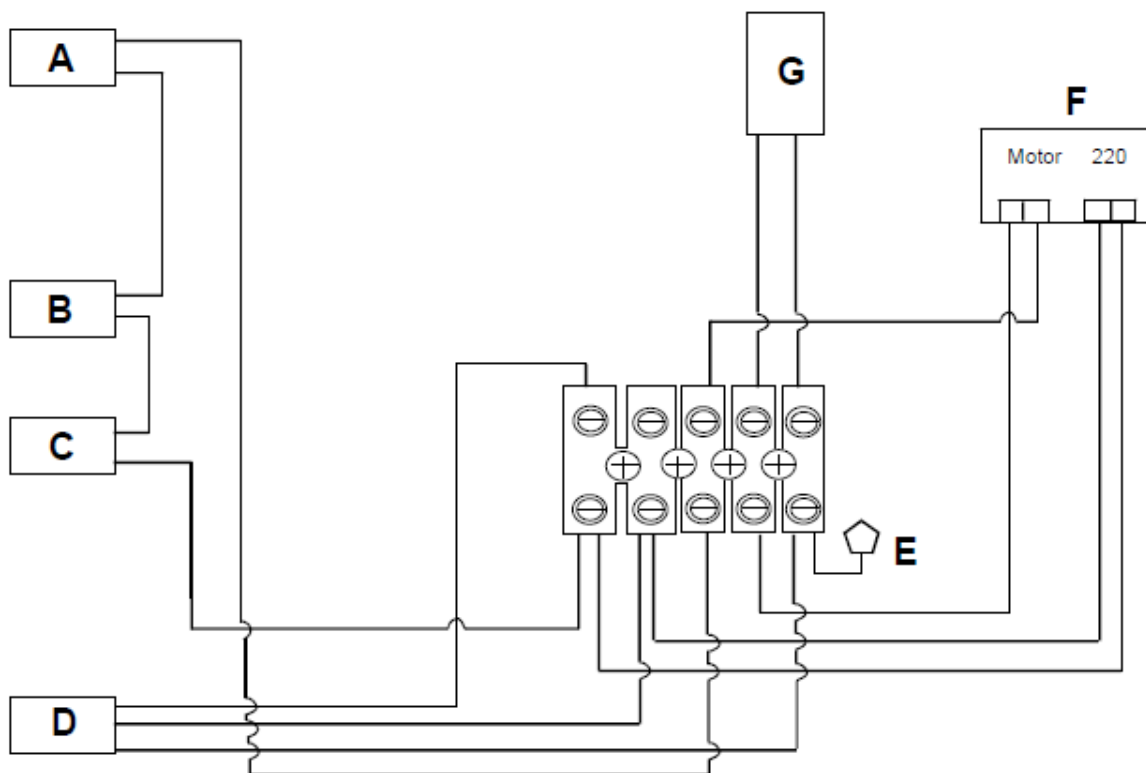
13. INSTALACJA ELEKTRYCZNA

Model F50



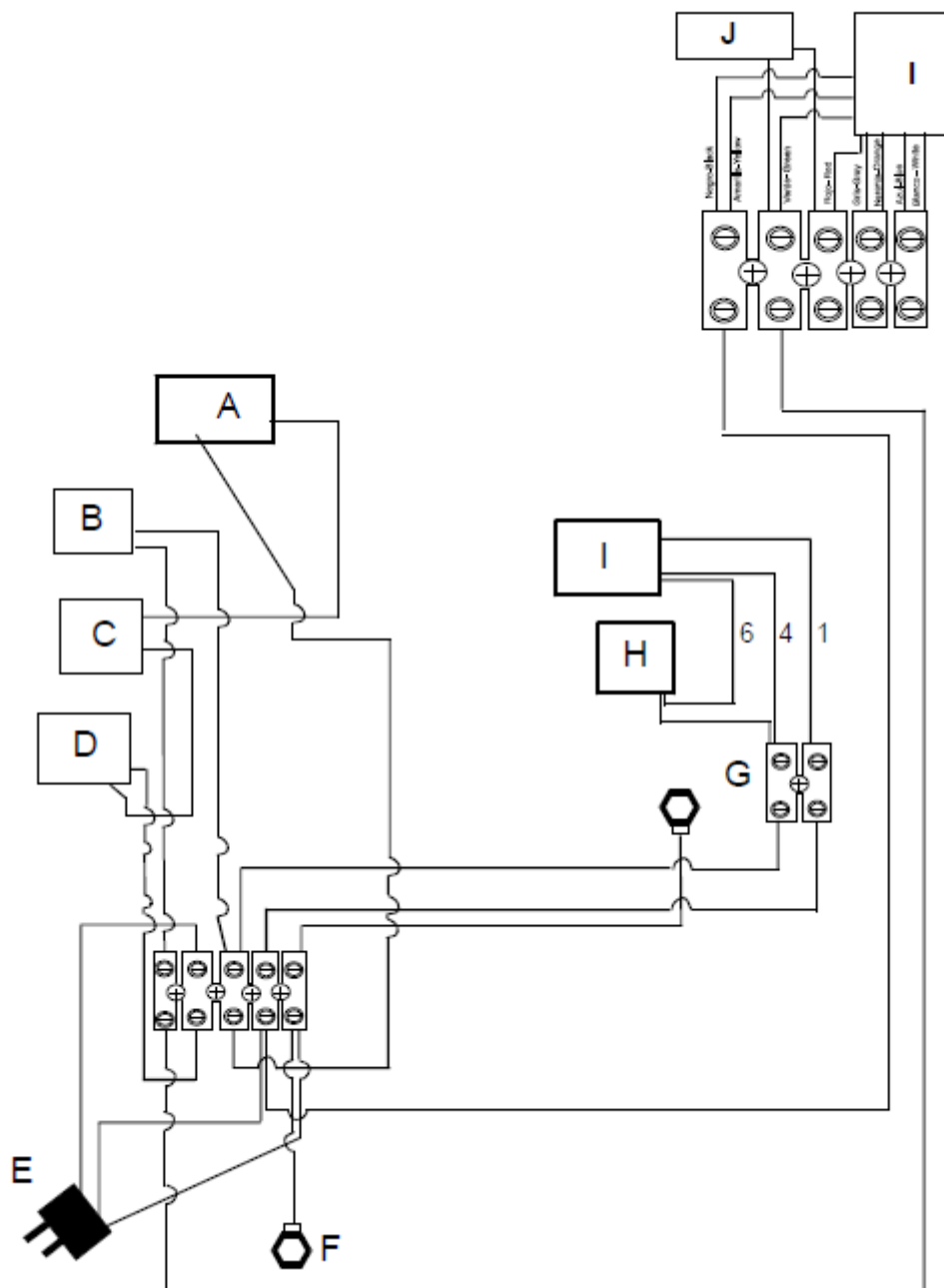
- A.- Przełącznik bezpieczeństwa
- B.- Przełącznik
- C.- Uchwyt na bezpiecznik
- D.- Przewód instalacji
- E.- Masa
- F.- Listwa zasilająca z wyłącznikiem
- G.- Kondensator
- H.- Silnik

Model F50



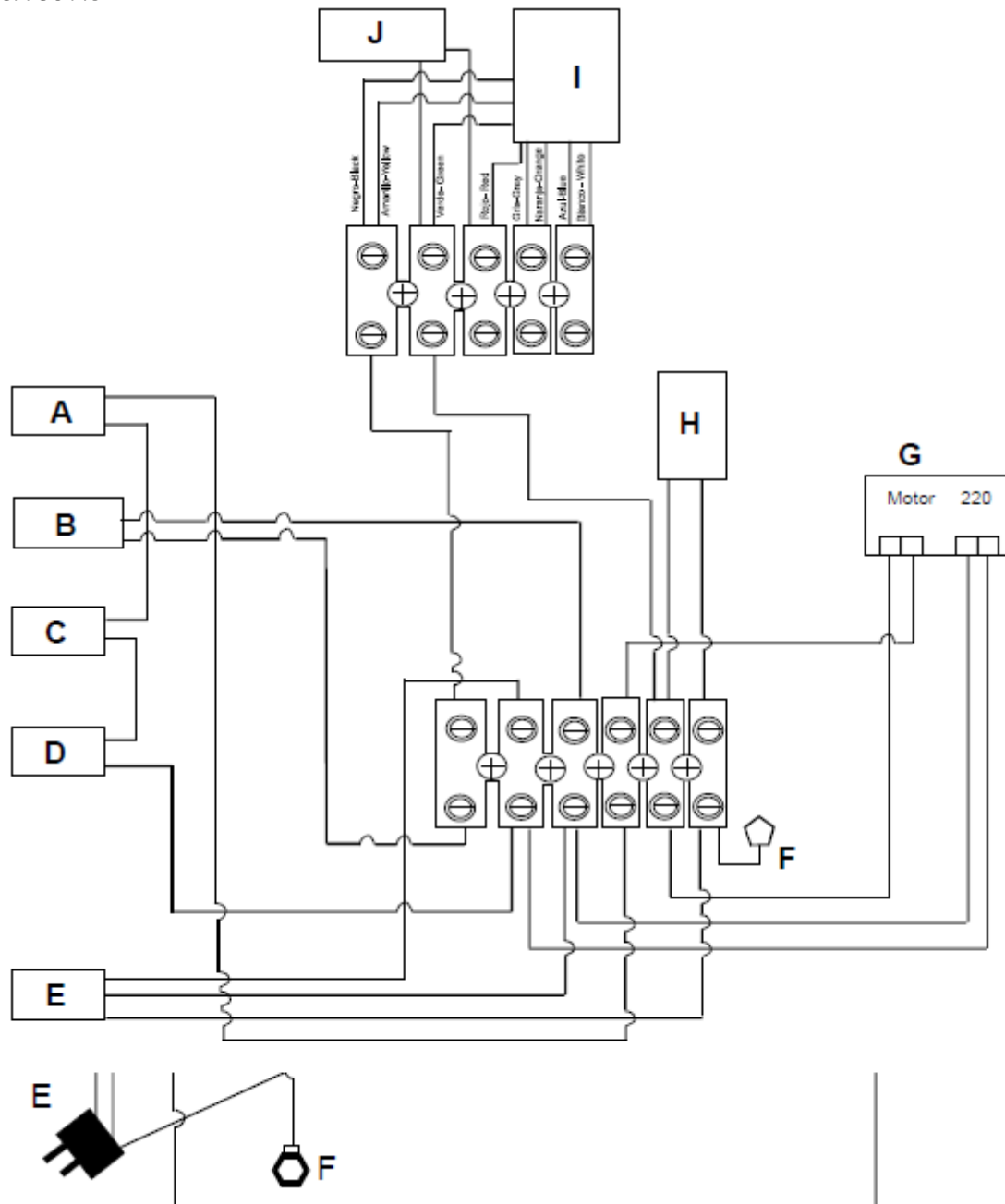
- A.- Mikroprzełącznik bezpieczeństwa
- B.- Przełącznik
- C.- Uchwyt na bezpiecznik
- D.- Przewód instalacji
- E.- Masa
- F.- Licznik
- G.- Silnik

Model F50 A



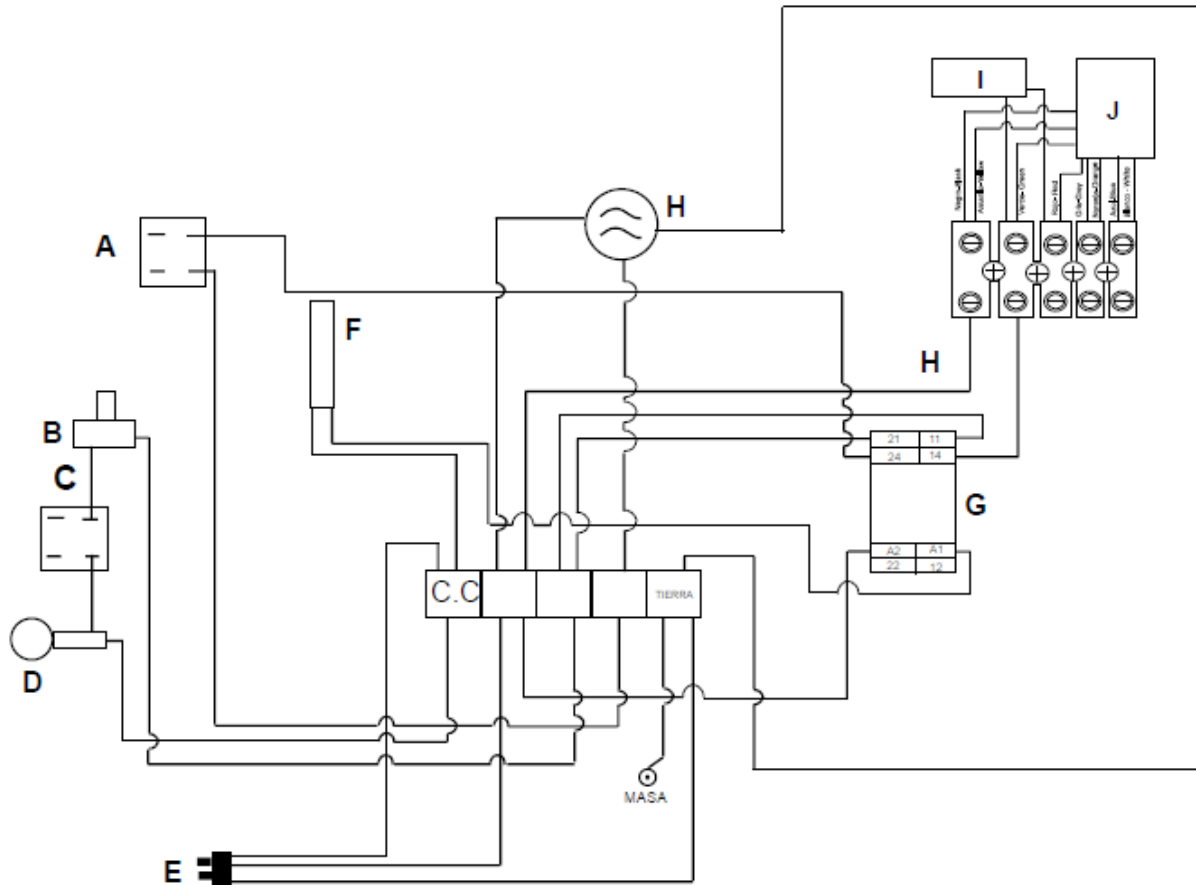
- A.- Przełącznik bezpieczeństwa
- B.- Przełącznik podajnika
- C.- Przełącznik
- D.- Bezpiecznik
- E.- Przewód instalacji
- F.- Masa
- G.- Listwa zasilająca z wyłącznikiem
- H.- Kondensator
- I.- Silnik
- G.- Kondensator

Model F50 AC



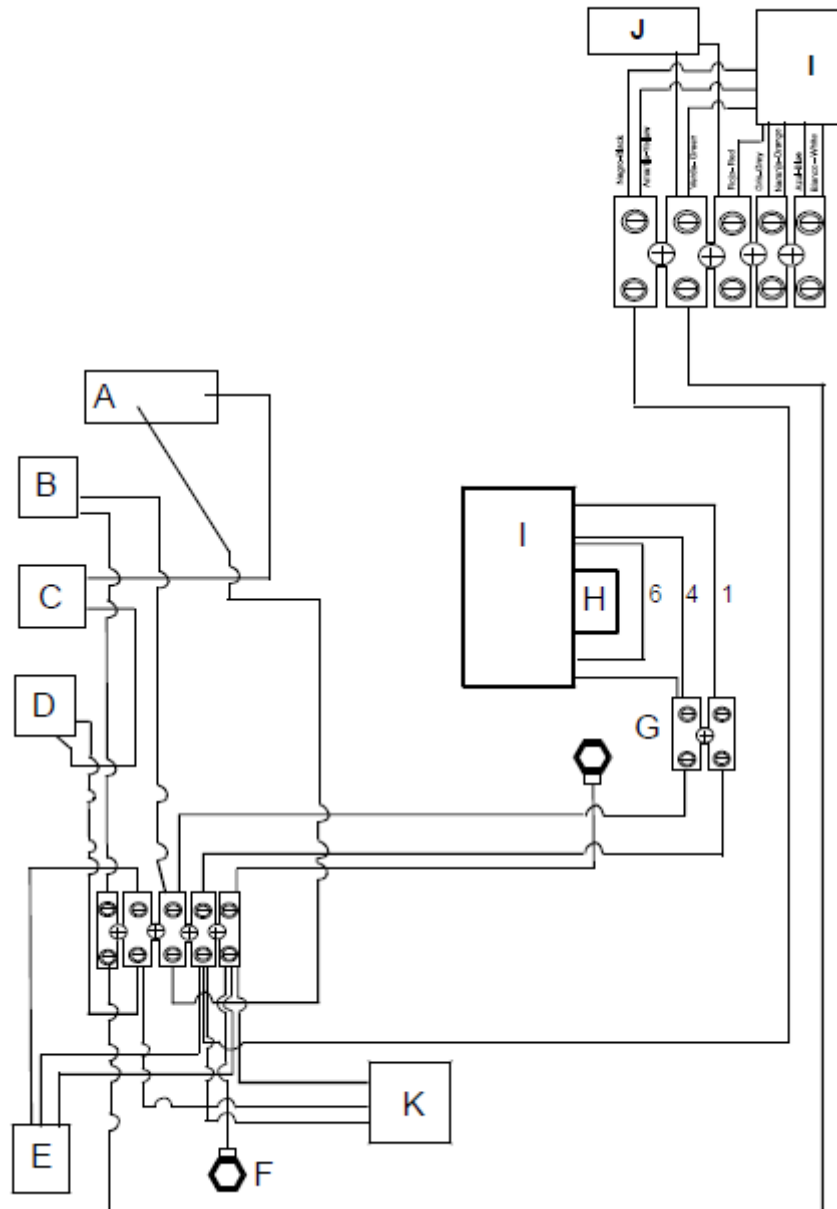
- A.- Mikroprzełącznik bezpieczeństwa
- B.- Przełącznik podajnika
- C.- Przełącznik
- D.- Uchwyt na bezpiecznik
- E.- Przewód instalacji
- F.- Masa
- G.- Licznik
- H.- Silnik
- I.- Silnik podajnika
- G.- Kondensator

Model SELF-SERVICE



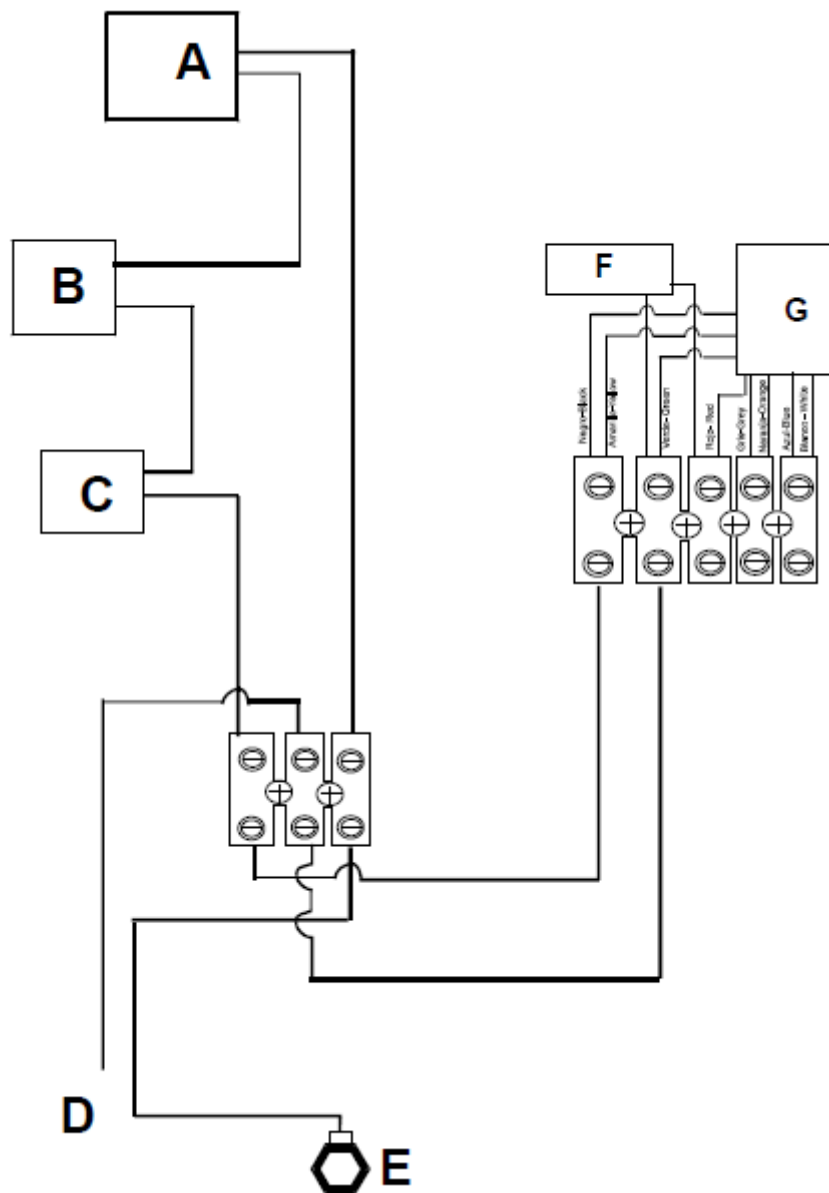
- A. - Przetłącznik podajnika
- B. - Mikroprzetłącznik bezpieczeństwa
- C. - Przetłącznik
- D. - Uchwyt na bezpiecznik
- E. - Przewód instalacji
- F. - Fotokomórka
- G. - Przekładnik
- H. - Silnik podajnika
- I. - Kondensator
- G. - Silnik

Model FREEZER



- A.- Przełącznik bezpieczeństwa
- B.- Przełącznik podajnika
- C.- Przełącznik
- D.- Bezpiecznik
- E.- Przewód instalacji
- F.- Masa
- G.- Listwa zasilająca z wyłącznikiem
- H.- Kondensator
- I.- Silnik
- G.- Kondensator
- K.- Urządzenie chłodzące

Model FCOMPACT



- A.- Przetącznik bezpieczeństwa
- B.- Przetącznik
- C.- Uchwyt na bezpiecznik
- D.- Przewód instalacji
- E.- Masa
- F.- Kondensator
- G.- Silnik

14. OGÓLNE WARUNKI GWARANCJI

Niniejszy dokument reguluje zasady gwarancji udzielanej przez spółkę Resto Quality sp. z o.o. na sprzedawane Towary i stanowi załącznik do Ramowych Warunków Handlowych, określone poniżej zasady ochrony gwarancyjnej obowiązują zawsze, gdy Resto Quality sp. z o.o. udziela gwarancji na sprzedawany towar.

1. Gwarancja udzielana jest na okres 12 miesięcy od daty zakupu Towarów.
2. Ochrona gwarancyjna udzielana jest wyłącznie na terytorium Rzeczypospolitej Polskiej.
3. W okresie trwania gwarancji Spółka zobowiązuje się do bezpłatnego podjęcia koniecznych działań celem przywrócenia Urządzeń do prawidłowego funkcjonowania – do stanu w którym możliwe będzie normalne i zgodne z przeznaczeniem korzystanie z urządzeń- jeżeli wada występowała lub była następstwem wad tkwiących w Urządzeniach (Urządzeniu) w chwili jego sprzedaży (wady produkcyjne, wady technologiczne) i nie została spowodowana przez Klienta lub osoby trzecie lub nie wynikały inne przyczyny skutkujących utratą gwarancji.
4. Celem wypełnienia powyższych obowiązków Spółka zobowiązuje się do – w zależności od konieczności:
 - a. przeprowadzenie nieodpłatnej diagnozy usterki
 - b. przeprowadzenia nieodpłatnej naprawy Urządzenia
 - c. przeprowadzenia nieodpłatnej wymiany części Urządzenia na noweO konieczności przeprowadzenia napraw lub wymiany poszczególnych części oraz zakresie naprawy (wymiany) każdorazowo decydować będzie Spółka w oparciu o wskazania uprawnionego serwisanta.
5. Spółka wykonuje powyższe działania zgodnie z wytycznymi producenta z wykorzystaniem odpowiednich części zamiennych.
6. Spółka może zlecić przeprowadzenie działań osobom trzecim.
7. Zakresem usług serwisowych (gwarancji) nie są objęte:
 - a.uszkodzenia mechaniczne,
 - b.uszkodzenia wynikłe z działania siły wyższej (pożar, powódź, zalanie wodą, zmiany napięcia etc.)
 - c.czynności związane z konserwacją i normalnym użytkowaniem Urządzenia (czyszczenie, odkamienianie, smarowanie, wymiana elementów eksploatacyjnych i podlegających normalnemu zużyciu – lampy, żarówki, bezpieczniki, baterie, uszczelki, paski klinowe, łańcuchy napędowe etc.)
 - d.uszkodzenia wynikające z oddziaływania siły fizycznej ponad siłę konieczną dla normalnego korzystania z Urządzeń,
 - e.uszkodzenia powstałe z winy Klienta lub osób trzecich,
 - f.uszkodzenia wynikające z nieprawidłowego korzystania, wykorzystywania, użytkowania, eksploatacji Urządzeń
 - g.uszkodzenia będące skutkiem zaniedbań w wypełnianiu obowiązków spoczywających na użytkowniku Urządzeń.
 - h.uszkodzenia wynikające z nieprawidłowego podłączenia urządzenia lub braku wykorzystywania wymaganych akcesoriów (np. zmiękcacz do wody, filtry, etc.)
 - i. jak również usterki będące następstwem powyższych zdarzeń
8. Przypominamy o obowiązku sprawdzenia towaru dostarczanego do Państwa w obecności kuriera (dostawcy, przewoźnika) oraz w przypadku stwierdzenia uszkodzeń o obowiązku sporządzenia protokołu zgłoszenia szkody. Brak sprawdzenia przesyłki oraz prawidłowego zgłoszenia reklamacji do przewoźnika skutkuje utratą późniejszej możliwości do zgłoszenia roszczeń z tego tytułu.

9. W zakresie nieobjętym gwarancją Spółka świadczy obsługę serwisową – za dodatkową opłatą.
10. Klient może zlecić Spółce przeprowadzenie prac (działań) dodatkowych, Strony ustalają, iż Spółka może takie działania proponować, jednak ich przeprowadzenie zawsze będzie wymagało zgody Klienta. Zasady wynagrodzenia za prace dodatkowe Strony ustalać będą w toku wzajemnych relacji.
11. Każdorazowo Klient zobowiązuje się do udostępnienia Urządzeń w uzgodnionym terminie i miejscu w taki sposób by możliwe było przeprowadzenie wymaganych prac serwisowych w sposób niezakłócony. Ewentualny brak udostępnienia Urządzeń traktowany będzie na równi z nieuzasadnioną interwencją serwisową.
12. W przypadku nieuzasadnionej interwencji uprawnionych serwisantów, Klient zobowiązany będzie do pokrycia kosztów takiej interwencji – w szczególności kosztów dojazdu oraz wynagrodzenia dla serwisantów.
13. Spółka podkreśla, a Klient jednoznacznie przyjmuje, iż następujące działania skutkować będą utratą ochrony gwarancyjnej:
 - a. dokonanie jakichkolwiek zmian, modyfikacji, przeróbek, napraw czy szeroko rozumianej ingerencji w Urządzenia przez osoby inne niż wskazane przez Spółkę
 - b. naruszenie plomb lub znaków fabrycznych
 - c. stwierdzenie uszkodzeń urządzenia innych niż wynikające z normalnego użytkowania (uszkodzeń mechanicznych, termicznych, chemicznych, elektrycznych, wywołanych ogniem, wilgocią etc.)
 - d. nieprawidłowe podłączenie urządzenia, jak również brak wykorzystywania wymaganych akcesoriów (np. zmiękczacze do wody, filtry, etc.)
14. Zgłoszenie usterki odbywać będzie się- poprzez przesłanie przez Klienta zgłoszenia awarii na adres e-mail: serwis@restoquality.pl
15. Towary co do których zgłaszane są roszczenia z tytułu gwarancji:
 - a. o masie do 30 kg należy dostarczyć pod wskazany przez Spółkę adres uprawnionego serwisu
 - b. o masie powyżej 30 kg – w zależności od wskazań Spółki należy dostarczyć pod wskazany przez Spółkę adres uprawnionego serwisu lub naprawiony zostanie przez wskazanych serwisantów w miejscu jego instalacji (znajdowania się).
 - c. przypominamy, iż na Kliencie dokonującym przesłania Urządzenia pod wskazany adres spoczywa obowiązek należytego zapakowania reklamowanego Urządzenia na czas jego transportu (w szczególności poprzez takie zapakowanie, które zabezpieczy Urządzenie przed uszkodzeniem oraz umożliwi jego bezpieczny transport i wykonywanie czynności załadunkowych).
 - d. Spółka może – w zależności od ustaleń Stron oraz w ramach gestu handlowego – świadczyć pomoc w organizacji transportu Urządzenia.
 - e. obowiązkiem Klienta jest terminowy odbiór Urządzenia zwrotnie przesyłanego po przeprowadzeniu prac serwisowych w szczególności odbiór przesyłki w czasie i miejscu uzgodnionym. Ewentualny brak odbioru Urządzenia wedle pierwotnych ustaleń skutkować będzie obciążeniem Klienta wynikłymi z tego kosztami (m.in. kosztami ponownego przesłania / transportu Urządzenia).
16. Strony ustalają następujące terminy reakcji Spółki na ewentualne zgłoszenia dot. usterek Urządzeń:
 - a. zwrotny kontakt telefoniczny – do 5 dni roboczych od daty zgłoszenia
 - b. wizyta uprawnionego serwisanta – do 14 dni od daty zgłoszenia
 - c. wykonanie naprawy zależne jest od otrzymania przez Spółkę lub inny wyznaczony do przeprowadzenia prac serwisowych podmiot części zamiennych i w zależności od terminu realizacji dostaw przez producenta może wynieść do 60 dni od daty wizyty serwisanta.

Spółka

Klient

Resto Quality Sp. z o.o.
Zamknięta 10/1,5
30-554 Kraków

E-mail: info@restoquality.pl
Telefon: 12 307 06 72, Tel2: 791 003 909
www.restoquality.pl



Resto Quality Sp. z o.o.
Ul. Zamknięta 10/1.5
30-554 Kraków



tel. **12 307 06 72**



info@restoquality.pl



www.restoquality.pl