

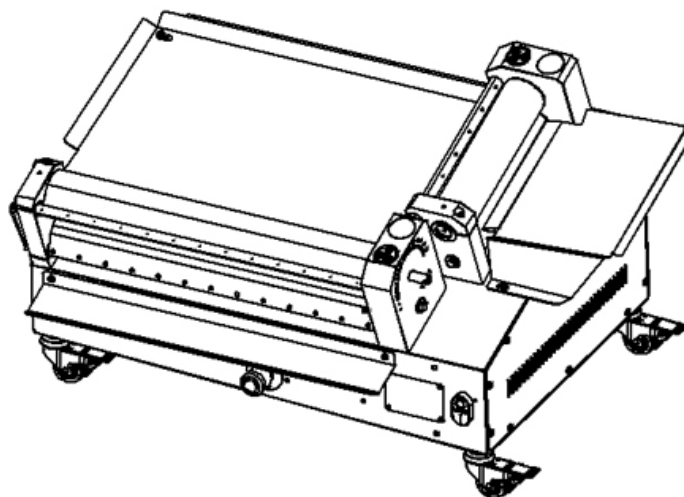


RESTOQUALITY

## Instrukcja obsługi

### Wałkownica do ciasta

Model: SMH55, SMH60



## Spis treści

SEKCJA 1: Informacje ogólne .....	3
SEKCJA 2: Budowa .....	4
SEKCJA 3: Obsługa .....	5
SEKCJA 4: Konserwacja .....	6
SEKCJA 5: Instrukcja obsługi kontroli prędkości wałkowania .....	8
SEKCJA 6: Części zamienne .....	9
SEKCJA 7: Diagramy połączeń elektrycznych .....	19
SEKCJA 8: Ogólne warunki gwarancji .....	20

**Dziękujemy za zakup naszego produktu. Przed pierwszym użyciem prosimy dokładnie zapoznać się z niniejszą instrukcją obsługi.**



## SEKCJA 1: Informacje ogólne

### WPROWADZENIE

Przed rozpoczęciem użytkowania danego urządzenia należy przeczytać ze zrozumieniem poniższą instrukcję.

Niniejsza instrukcja musi być zawsze dostępna dla osób upoważnionych do obsługi urządzenia i przechowywana w jego pobliżu, w bezpiecznym miejscu.

Producent nie ponosi żadnej odpowiedzialności za jakiegokolwiek szkody wyrządzone osobom, zwierzętom i mieniu spowodowane nieprzestrzeganiem zasad opisanych w niniejszej instrukcji.

Instrukcja jest integralną częścią urządzenia i musi być przechowywana do ostatecznej utylizacji samej maszyny.

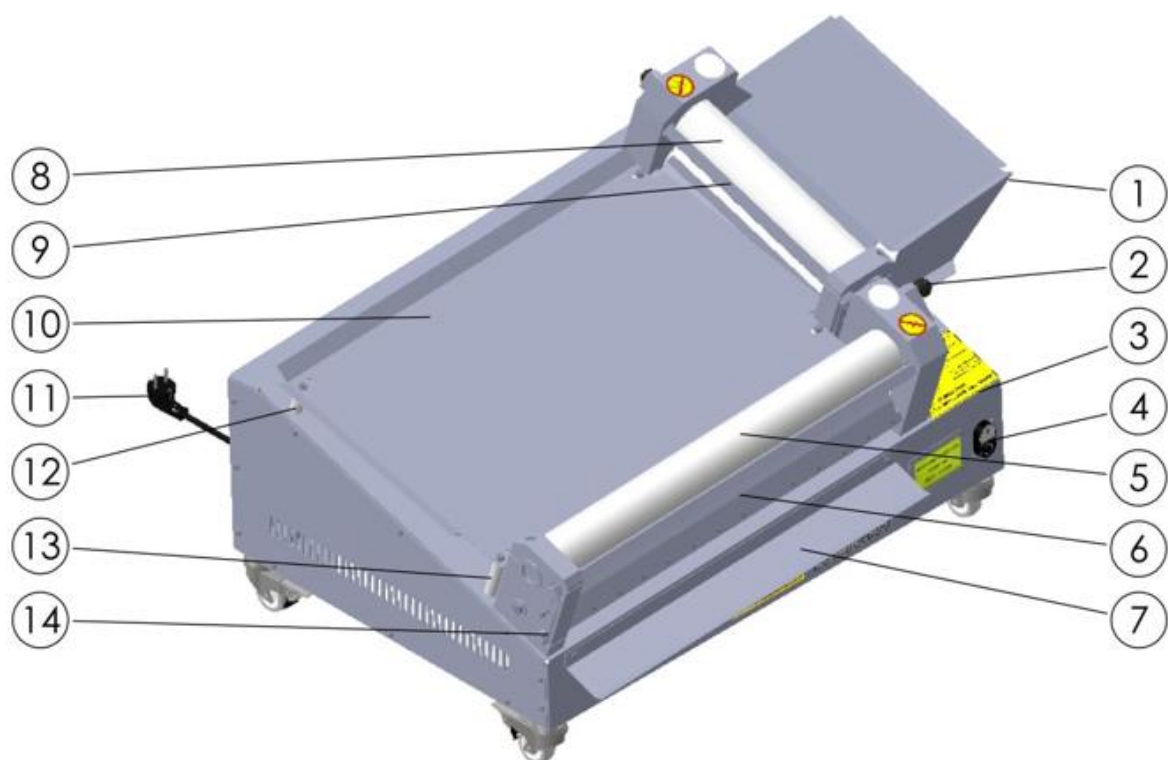
Upoważnieni operatorzy mogą wykonywać przy urządzeniu tylko te czynności, za które są odpowiedzialni.

Urządzenie stosowane przy lahmacun, pizzy i innych procesach walcowania ciasta. Grubość i średnicę ciasta można łatwo uzyskać dzięki systemowi regulacji szczeliny wałka. Walcowanie ciasta trwa min. 6, maks. 8 sekund, z funkcją szybkiego i łatwego użytkowania.

### SPECYFIKACJA TECHNICZNA

Specyfikacja techniczna	SMH55	SMH60
Długość maszyny (cm)	59	63
Szerokość maszyny (cm)	93	99
Wysokość maszyny (cm)	52	55
Waga maszyny (kg)	64	68,2
Moc maszyny (kW)	0,55	0,55
Połączenie elektryczne (V-Hz)	230V 50/60Hz	230V 50/60Hz
Max. waga ciasta (gr)	450	450
Średnica ciasta (cm)	26-55	26-60
Zakres rolek (mm)	0-2	0-2
Ilość godzinowa produkcji	450-600	450-600

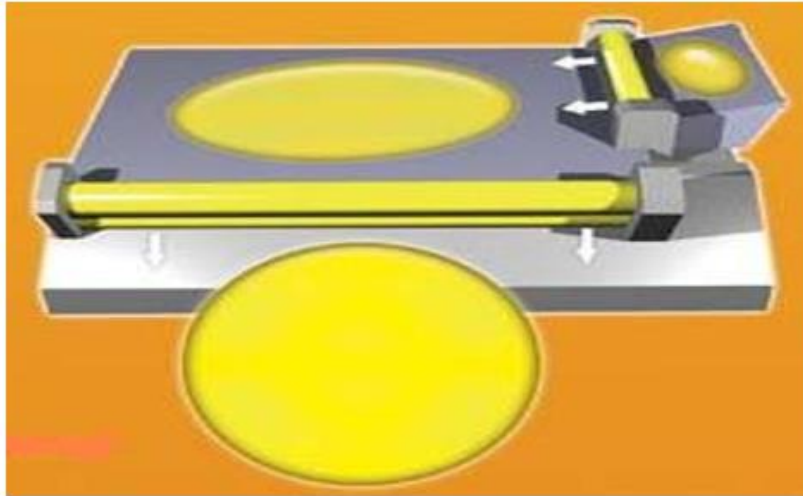
## SEKCJA 2: Budowa



- 1- Wejście na produkt do obróbki
- 2- Dźwignia regulacyjna
- 3- Korpus
- 4- Przełącznik WŁ. / WYŁ.
- 5- Dolne rolki
- 6- Dolne rolki skrobaka
- 7- Panel, gdzie wychodzi obrobiony produkt

- 8- Górne rolki
- 9- Górne rolki skrobaka
- 10- Centralny panel
- 11- Kabel zasilający
- 12- Śruba od centralnego panelu (krótka)
- 13- Śruba od centralnego panelu (długa)
- 14- Element skrobaka

### SEKCJA 3: Obsługa



- 1- Ściśnij ciasto i rozciągnij je, aby uzyskać okrągły kształt.
- 2- Przetóż ciasto do szczeliny wejściowej wałka, pokazanej na rysunku.
- 3- Przeprowadź ciasto, przez środkową tacę, do wyjściowej szczeliny wałka, pokazanej na rysunku.

### OSTRZEŻENIA DOTYCZĄCE BEZPIECZEŃSTWA

- 1- Bezpieczne napięcie wynosi od 230 V do 240 V.
- 2- Ustaw urządzenie na płaskiej powierzchni.
- 3- Jednofazowy podczas pracy.
- 4- Nie wycieraj urządzenia wilgotną szmatką, gdy jest podłączone do gniazdka.
- 5- Odetnij prąd elektryczny przed otwarciem systemu zabezpieczającego.
- 6- Codziennie sprawdzaj wlot powietrza do wentylatora chłodzącego



### INSTRUKCJA OBSŁUGI I URUCHAMIANIA

- 1- Podłącz do jednofazowego zasilania elektrycznego.
- 2- Naciśnij przycisk „I”.
- 3- Wyreguluj przestrzeń wałka pokazaną na rysunku. (Ta procedura dostosowuje grubość i średnicę ciasta)

Ustaw grubość ciasta od „0” do „20”, jak pokazano na rysunku.

- Pociągnij uchwyt regulacyjny i obróć w kierunku „+” lub „-”.
- Obróć pokrętło w kierunku „+”, aby zwiększyć grubość ciasta. Obróć pokrętło w kierunku „-”, aby zmniejszyć grubość ciasta.
- Wciśnij gałkę uchwytu regulacyjnego po wyregulowaniu zamierzonego odstępu między rolkami.

UWAGA: Zaleca się, aby odstęp rolki wejściowej, był większy niż odstęp rolki wyjściowej.

UWAGA: Skrobaki muszą być rozciągnięte

## SEKCJA 4: Konserwacja

### Konserwacja zewnętrznej części obudowy



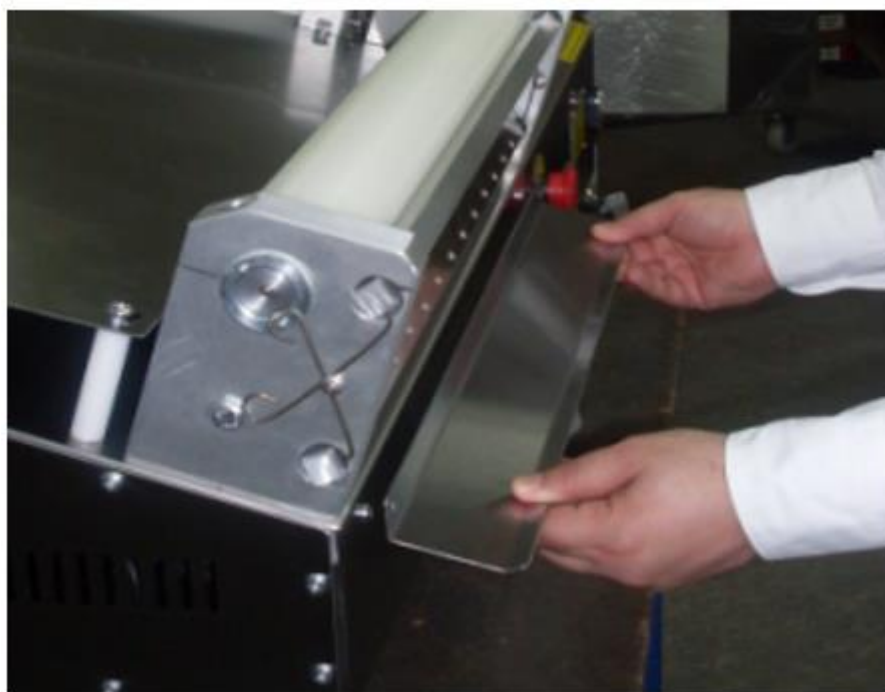
Wyciągnij środkowy panel pokazany na rysunku, a następnie wyczyść z mąki i okruchów. Zatrzymaj maszynę i odłącz zasilanie, a następnie wyczyść wilgotną szmatką. Nie podłączaj zasilania dopóki maszyna nie wyschnie.

### Konserwacja skrobaków



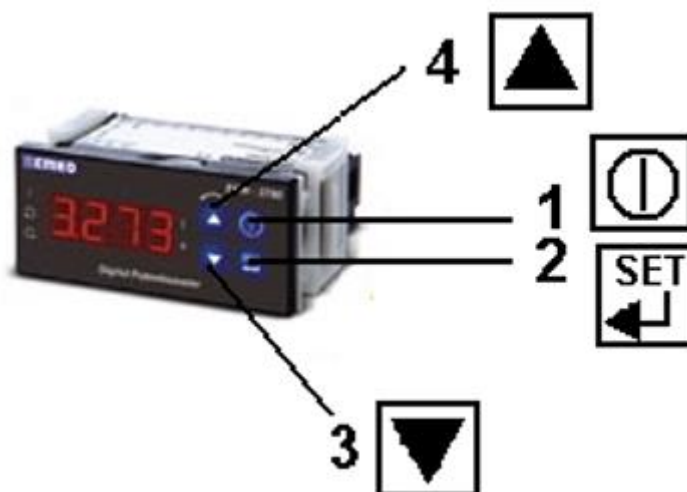
- Podnieś drut skrobaka, jak pokazano na rysunku
- Wyjmij skrobaki z otworu, jak pokazano na rysunku. Codziennie czyścić skrobaki.

### Konserwacja panelu wyjściowego produktu



Zdejmij śruby. Oczyszcz panel i zamontuj go z powrotem.

## SEKCJA 5: Instrukcja obsługi kontroli prędkości wałkowania

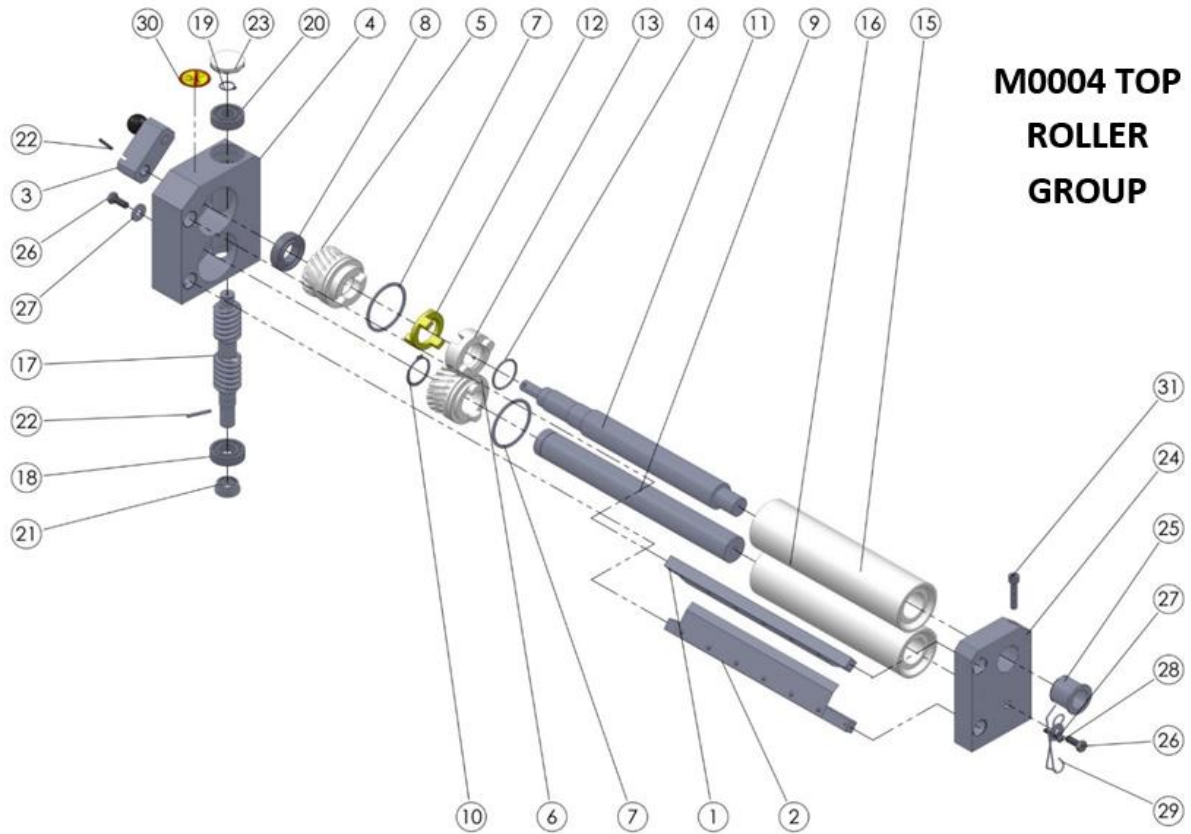


PRZEŁĄCZNIK PACCO JEST OTWARTY I MASZYNA JEST ZASILANA

1. Naciśnij przycisk zasilania, aby rozpocząć sterowanie prędkością.
2. Naciśnij przycisk (SET), aby zmienić prędkość rolki z kontrolą prędkości. Wartość prędkości zacznie migać na ekranie, w tym momencie należy dokonać zmiany cyklu. Zmień wartość prędkości za pomocą przycisków kierunkowych w dół (3) lub w górę (4). Zapisz zmienioną wartość prędkości, naciskając (SET). (Jeśli wartość prędkości mignie cztery razy po naciśnięciu przycisku SET, nastawianie jest zakończone.)
3. Naciśnij przycisk w górę (4), aby obrócić rolki w odwrotnym kierunku. Gdy powtórzymy ten sam proces, kierunek ruchu powróci do kierunku pracy.

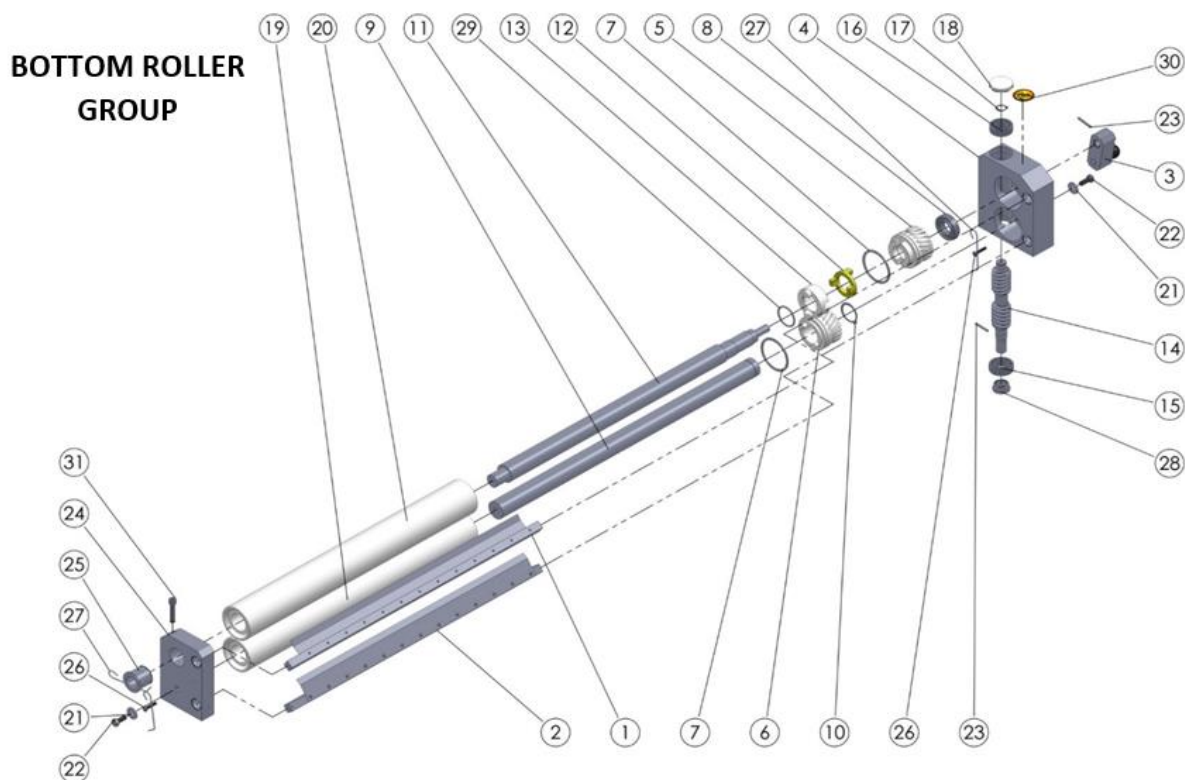


## SEKCJA 6: Części zamienne



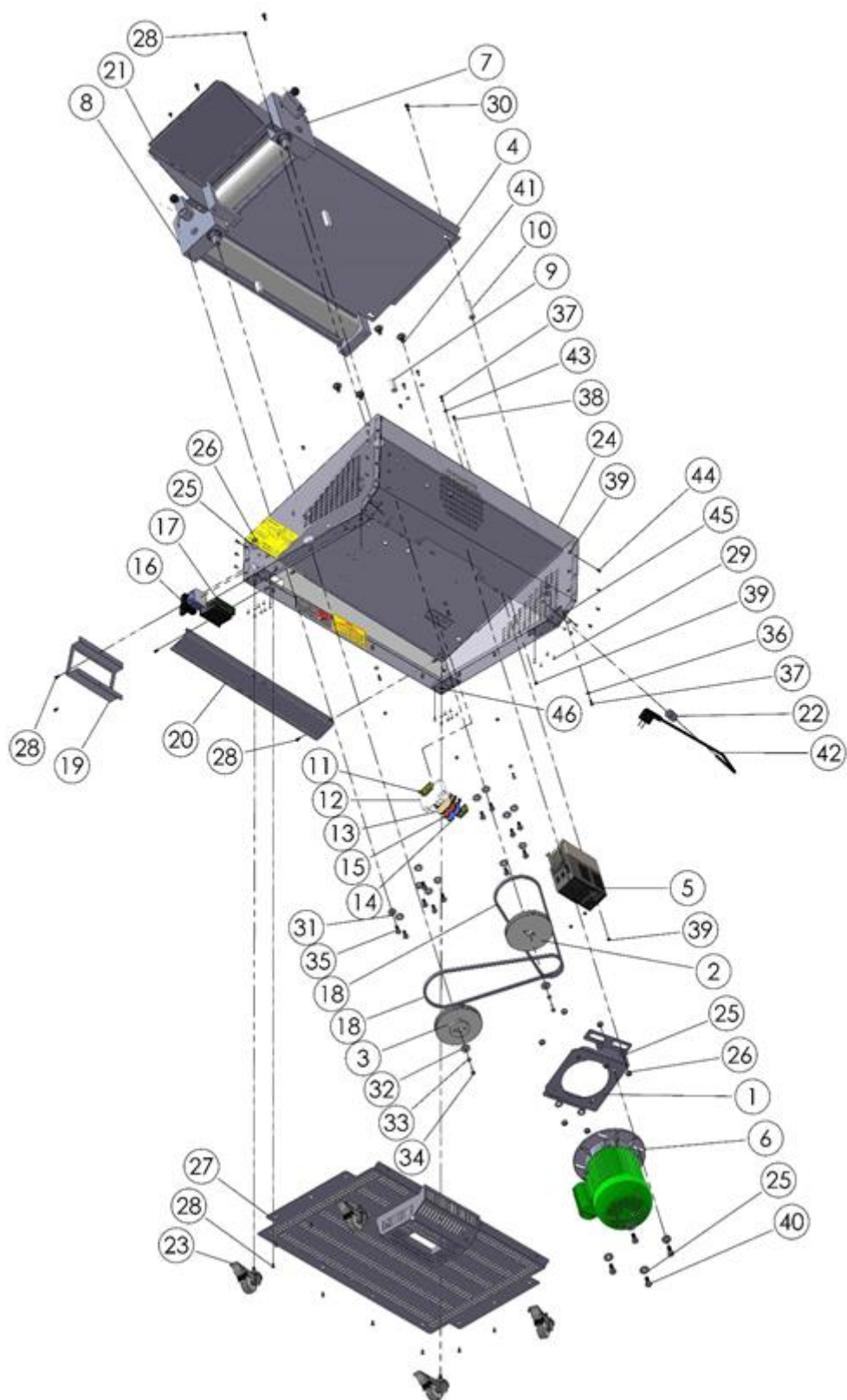
### SMH55 M0004 (GRUPA ROLEK GÓRNYCH) LISTA CZĘŚCI ZAMIENNYCH

ITEM NO	SPARE PART NUMBER	SPARE PART DESCRIPTION	UNIT	ITEM NO	SPARE PART NUMBER	SPARE PART DESCRIPTION	UNIT
1	00346M	ROLLER SCRAPERS (TOP)	1	17	00206	WORM	1
2	00347M	ROLLER SCRAPERS (BOTTOM)	1	18	00207	BEARING	1
3	00348M	ADJUSTING LEVER	1	19	00211	RING	1
4	00203	GEAR BOX	1	20	00209	BEARING	1
5	00204	GEAR (FEMALE)	1	21	00210	THIMBLE	1
6	00205	GEAR (MALE)	1	22	00096	PIN	2
7	00228	GEAR RING	2	23	00219	COVER	1
8	00208	BEARING	1	24	00202	ROLLER BEARING	1
9	00244	SHAFT (BOTTOM)	1	25	00222	THIMBLE	1
10	00249	RING	1	26	00043	BOLT	2
11	00239	SHAFT (TOP)	1	27	00044	WASHER	2
12	00218	CLUTCH	1	28	00266	BOLT	1
13	00227	ROLLER CLUTCH	1	29	00267	SCRAPER SPRING	2
14	00226	O-RING	1	30	00037	LABEL	1
15	00260	ROLLER (TOP)	1	31	00349	BOLT	1
16	00255	ROLLER (BOTTOM)	1				



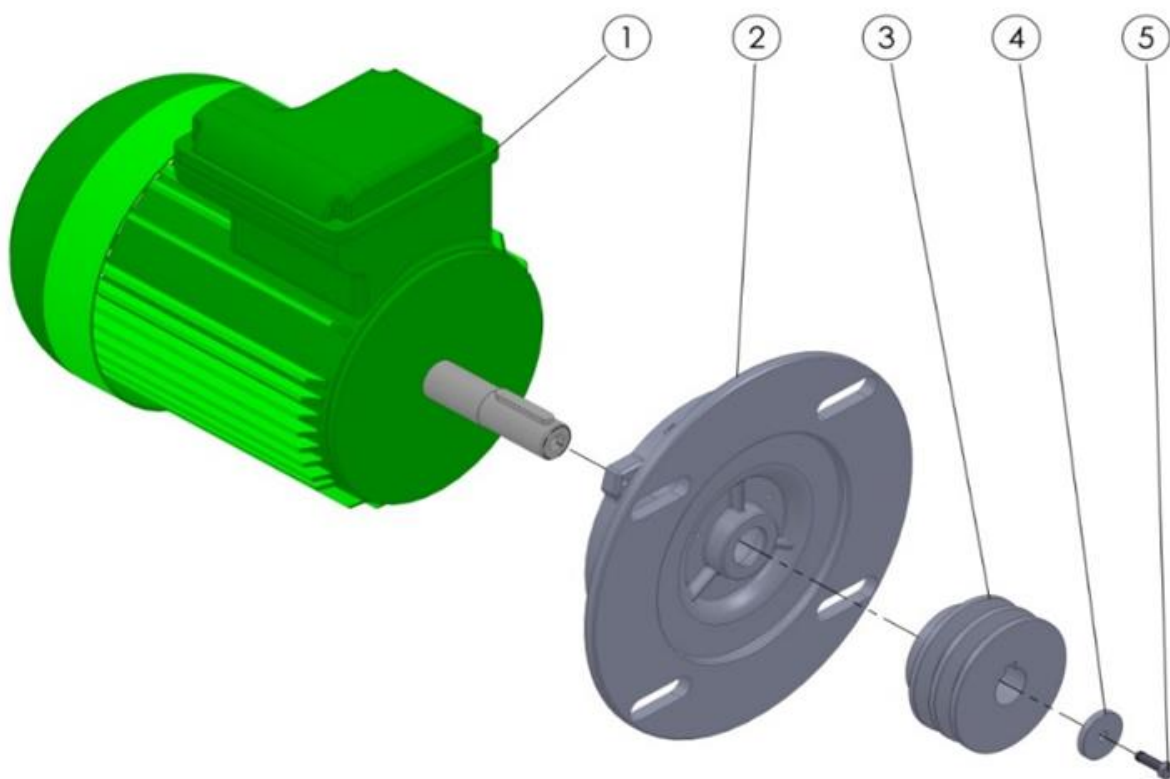
**SMH55 M0003 (GRUPA ROLEK DOLNYCH) LISTA CZĘŚCI ZAMIENNYCH**

ITEM	SPARE PART NUMBER	SPARE PART DESCRIPTION	UNIT	ITEM	SPARE PART NUMBER	SPARE PART DESCRIPTION	UNIT
1	00344M	ROLLER SCRAPER (TOP)	1	17	00211	RING	1
2	00345M	ROLLER SCRAPER (BOTTOM)	1	18	00219	COVER	1
3	00348M	ADJUSTING LEVER	1	19	00258	ROLLER (BOTTOM)	1
4	00201	GEARBOX	1	20	00263	ROLLER (TOP)	1
5	00204	GEAR (FEMALE)	1	21	00044	WASHER	2
6	00205	GEAR (MALE)	1	22	00043	BOLT	2
7	00228	GEAR RING	2	23	00096	PIN	2
8	00208	BEARING	1	24	00200	ROLLER BEARING	1
9	00247	SHAFT (BOTTOM)	1	25	00222	THIMBLE	1
10	00249	RING	1	26	00266	BOLT	2
11	00242	SHAFT (TOP)	1	27	00267	SCRAPERS WIRE	3
12	00218	CLUTCH	1	28	00210	THIMBLE	1
13	00227	ROLLER CLUTCH	1	29	00226	O-RING	1
14	00206	WORM	1	30	00037	LABEL	1
15	00207	BEARING	1	31	00349	BOLT	1
16	00209	BEARING	1				



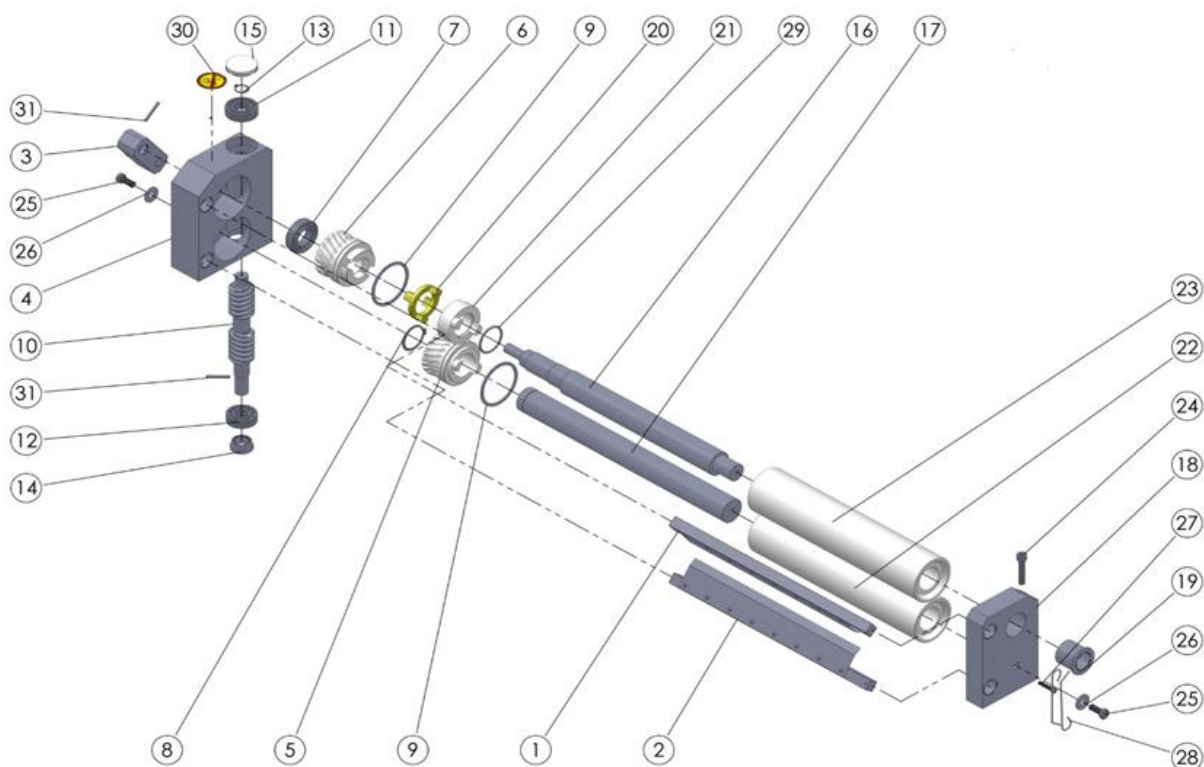
## LISTA CZĘŚCI ZAMIENNYCH KORPUSU SMH55

ITEM	SPARE PART NUMBER	SPARE PART DESCRIPTION	UNIT	ITEM	SPARE PART NUMBER	SPARE PART DESCRIPTION	UNIT
1	00480	ENGINE PLATE	1	24	00201M	BODY	1
2	00212	PULLEY	1	25	00277	WASHER	12
3	00213	V BELT PULLEY	1	26	00298	NUT	12
4	00285	MIDDLE FEEDER PLATE	1	27	00198M	BASE	1
5	00384	SPEED CONTROL	1	28	00278	BOLT	20
6	SM55 YD M0001	ENGINE	1	29	01529	RIVET	32
7	SM55 YD M0004	UPPER ROLLER GROUP (COMPLETE)	1	30	00291	BOLT	4
8	SM55 YD M0007	BOTTOM ROLLER GROUP (COMPLETE)	1	31	00044	WASHER	12
9	00289	MIDDLE FEEDER PLATE PIN (SHORT)	2	32	00006	WASHER	2
10	00276	MIDDLE FEEDER PLATE PIN(LONG)	2	33	00042	PLAIN WASHER	2
11	00292	LIMITER	2	34	00041	BOLT	2
12	00301	FUSE	1	35	00043	BOLT	12
13	00293	CONNECTOR (GROUNDING)	1	36	00051	WASHER	4
14	00294	CONNECTOR (BLUE)	1	37	00049	BOLT	7
15	00295	CONNECTOR	1	38	00048	BOLT	4
16	00224	ON / OFF SWITCH	1	39	00052	NUT	21
17	00250	POTENTIOMETER	1	40	00279	BOLT	4
18	00299	BELT	2	41	00499	BOLT	4
19	00522	SWITCH PROTECTION VALVE	1	42	00403	ELECTRIC CABLE	1
20	00537	OUTPUT POLISH	1	43	02582	WASHER	3
21	00535	FEEDER PLATE	1	44	00157	BOLT	14
22	00097	COUPLING	1	45	00527	WHEEL PLATE	2
23	00297	WHEEL	4	46	00528	WHEEL PLATE	2



#### LISTA CZĘŚCI ZAMIENNYCH SMH55

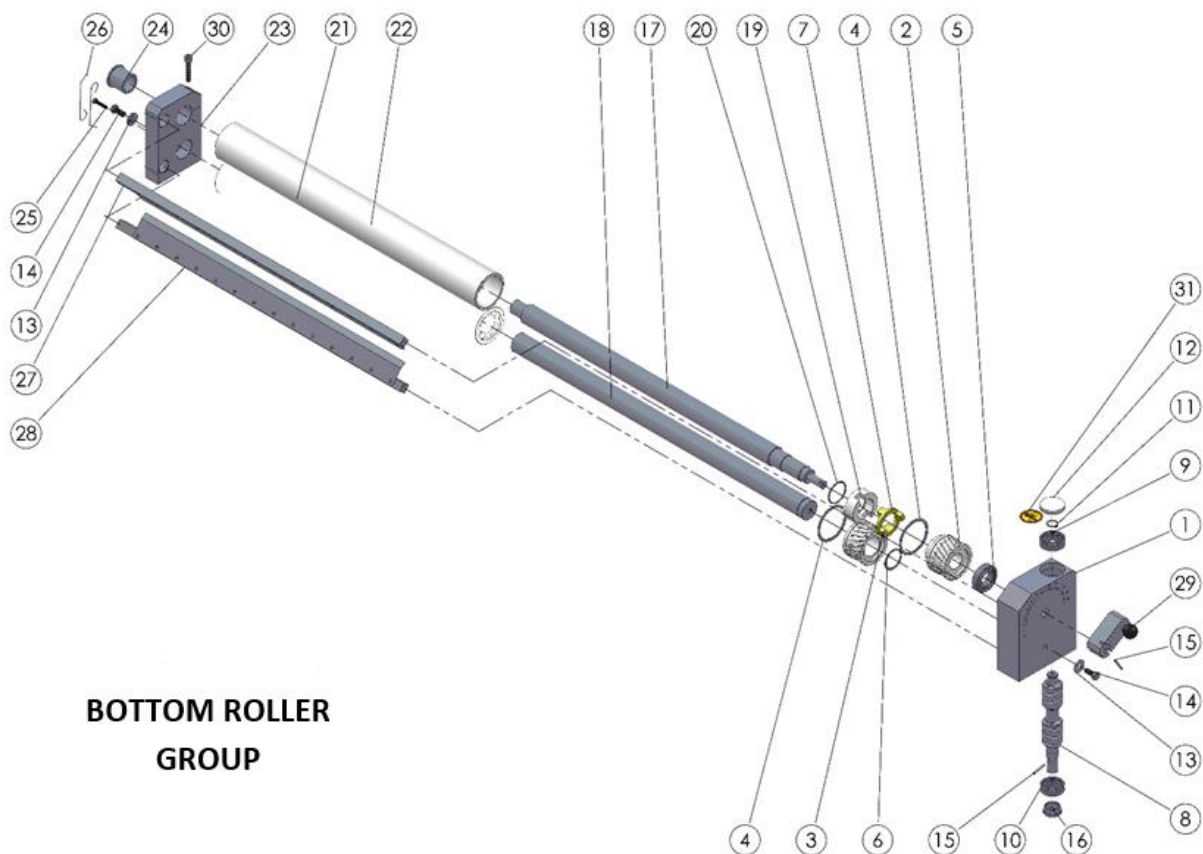
ITEM	SPARE PART NUMBER	SPARE PART DESCRIPTION	UNIT
1	00254	ENGINE	1
2	00252	ENGINE FLANGE	1
3	00214	CASTING V BELT PULLEY	1
4	00098	WASHER	1
5	00049	WASHER	1



### SMH60 M0004 (GRUPA ROLEK GÓRNYCH) LISTA CZĘŚCI ZAMIENNYCH

ITEM	SPARE PART NUMBER	SPARE PART DESCRIPTION	UNIT	ITEM	SPARE PART NUMBER	SPARE PART DESCRIPTION	UNIT
1	00351M	ROLLER SCRAPER (TOP)	1	17	00245	ROLLER SHAFT (BOTTOM)	1
2	00352M	ROLLER SCRAPER (ALT)	1	18	00202	ROLLER BEARING	1
3	00348M	ADJUSTING HANDLE	1	19	00222	THIMBLE	1
4	00203	GEARBOX	1	20	00218	CLUTCH	1
5	00205	GEAR (MALE)	1	21	00227	ROLLER CLUTCH	1
6	00204	GEAR (FEMALE)	1	22	00256	ROLLER (BOTTOM)	1
7	00208	BEARING	1	23	00261	ROLLER (TOP)	1
8	00249	RING	1	24	00349	BOLT	1
9	00228	GEAR RING	2	25	00043	BOLT	2
10	00206	WORM	1	26	00044	WASHER	2
11	00207	GEARING	1	27	00266	BOLT	1
12	00209	GEARING	1	28	00267	SCRAPERS WIRE	2
13	00211	RING	1	29	00226	O-RING	1
14	00210	THIMBLE	1	30	00037	LABEL	1
15	00219	COVER	1	31	00096	PIN	2
16	00240	ROLLER SHAFT (TOP)	1				

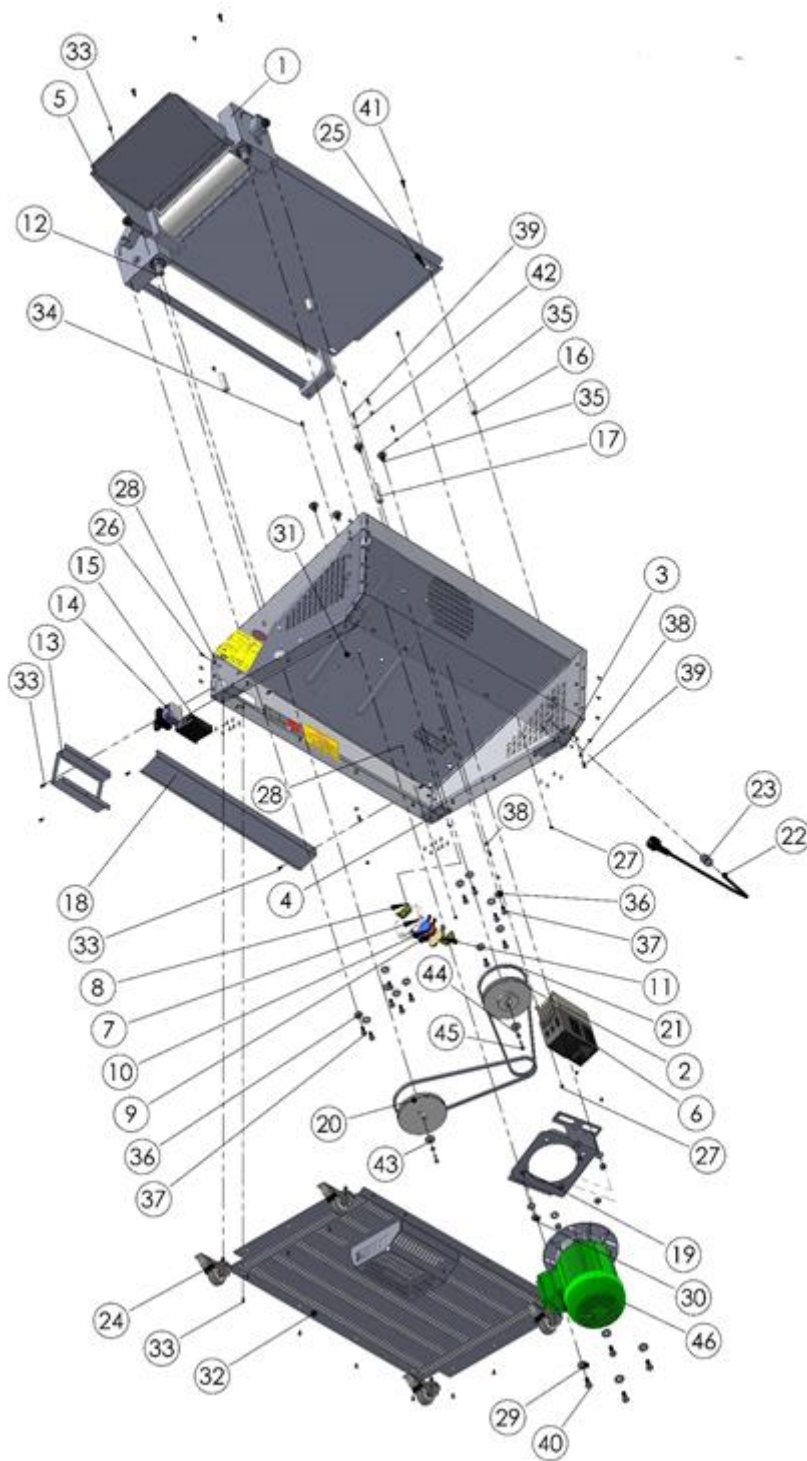




**BOTTOM ROLLER GROUP**

**SMH60 M0003 (GRUPA ROLEK DOLNYCH) LISTA CZĘŚCI ZAMIENNYCH**

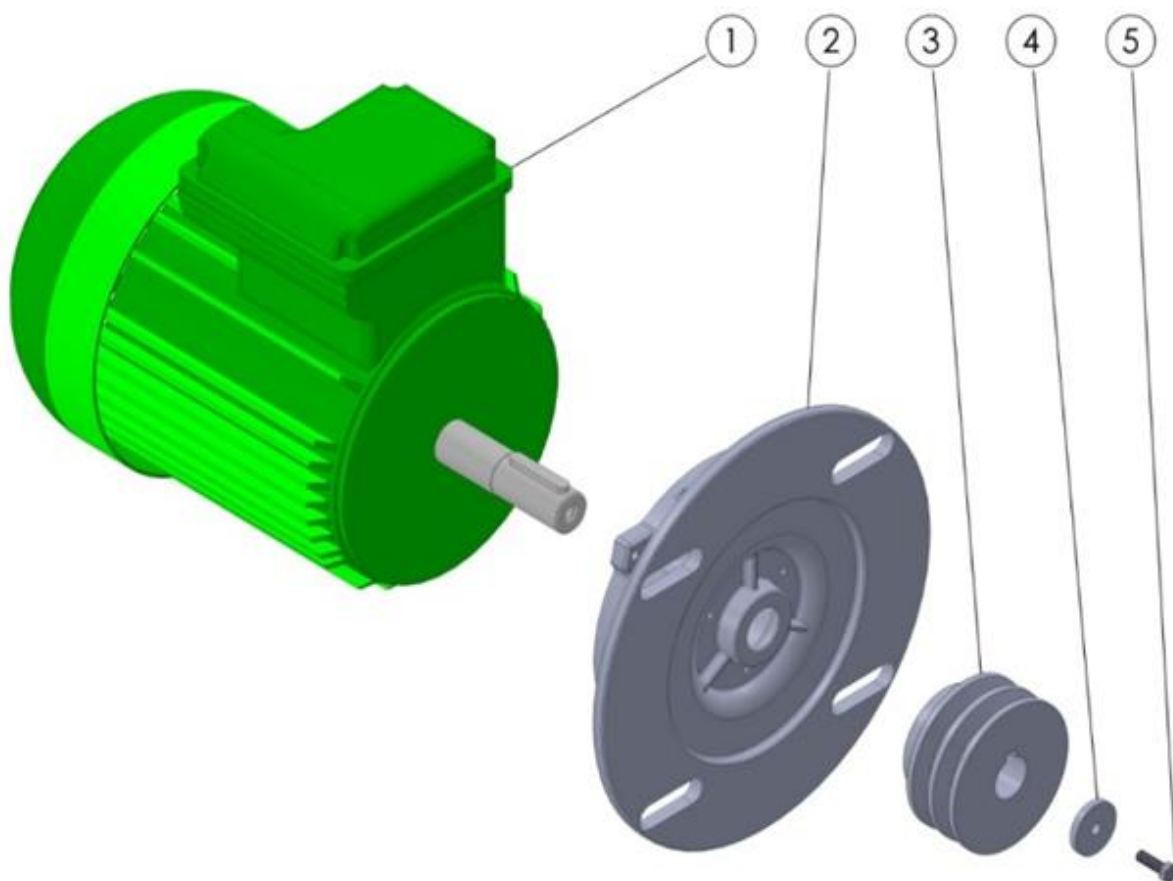
ITEM	SPARE PART NUMBER	SPARE PART DESCRIPTION	UNIT	ITEM	SPARE PART NUMBER	SPARE PART DESCRIPTION	UNIT
1	00201	GEARBOX	1	17	00243	ROLLER SHAFT (TOP)	1
2	00204	GEAR (FEMALE)	1	18	00248	ROLLER SHAFT (BOTTOM)	1
3	00205	GEAR (MALE)	1	19	00227	ROLLER CLUTCH	1
4	00228	GEAR RING	2	20	00226	O-RING	1
5	00208	BEARING	1	21	00259	ROLLER (BOTTOM)	1
6	00249	RING	1	22	00264	ROLLER (TOP)	1
7	00218	CLUTCH	1	23	00200	ROLLER BEARING	1
8	00206	WORM	1	24	00222	THIMBLE	1
9	00207	BEARING	1	25	00266	BOLT	1
10	00209	BEARING	1	26	00267	SCRAPERS WIRE	2
11	00211	RING	1	27	00353M	ROLLER SCRAPER (TOP)	1
12	00219	KAPAK	1	28	00354M	ROLLER SCRAPER (BOTTOM)	1
13	00044	WASHER	2	29	00348M	ADJUSTING LEVER	1
14	00043	BOLT	2	30	00349	BOLT	1
15	00096	PIN	2	31	00037	LABEL	1
16	00210	THIMBLE	1				



**LISTA CZĘŚCI ZAMIENNYCH KORPUSU SMH60**



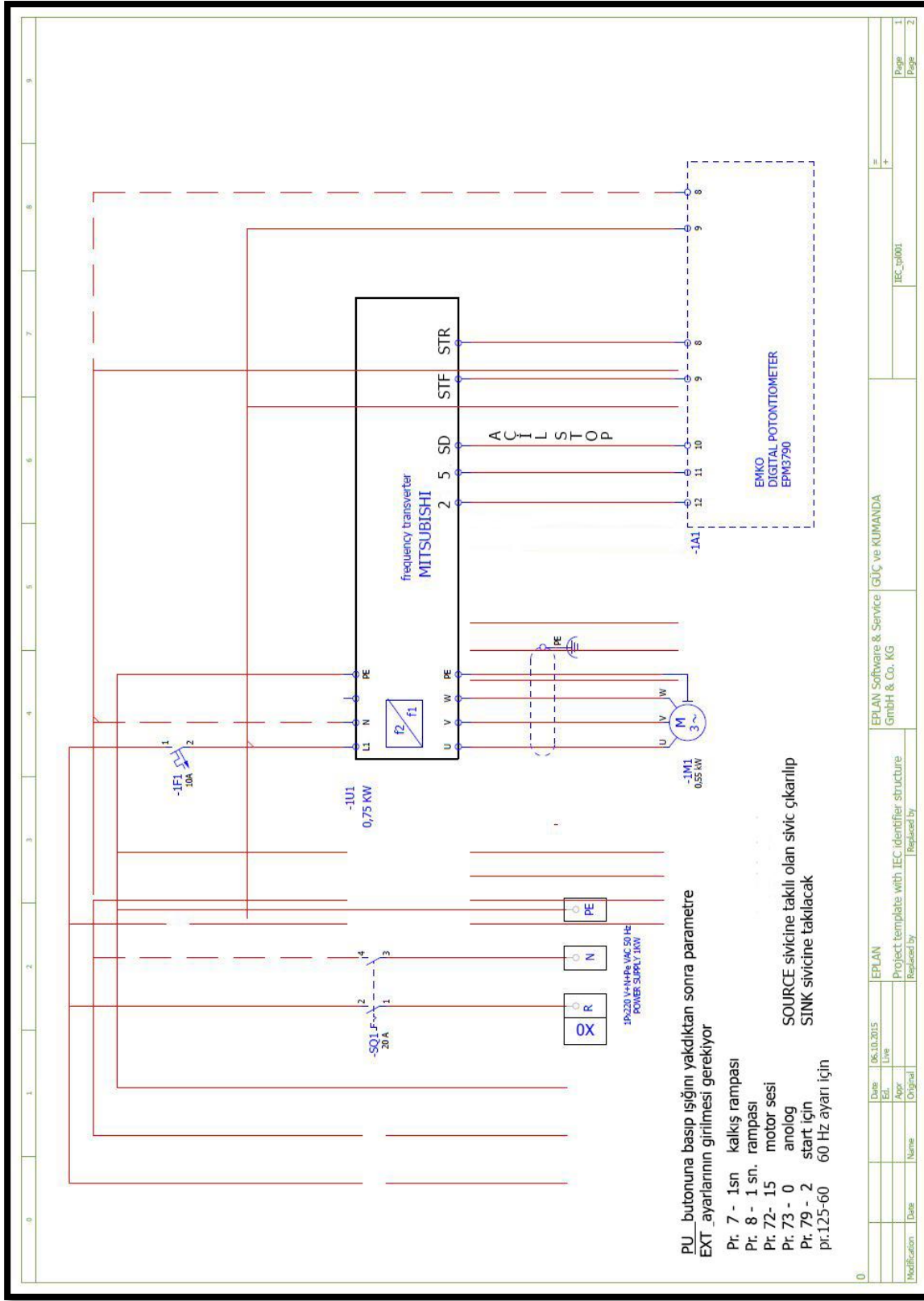
ITEM	SPARE PART NUMBER	SPARE PART DESCRIPTION	UNIT	ITEM	SPARE PART NUMBER	SPARE PART DESCRIPTION	UNIT
1	SM60 YD M0004	UPPER ROLLER GROUP (COMPLETE)	1	24	00297	WHEEL	4
2	00213	V BELT PULLEY	1	25	00271	MIDDLE FEEDER PLATE	1
3	00527	WHEEL PLATE	2	26	00157	BOLT	14
4	00528	WHEEL PLATE	2	27	00052	NUT	21
5	00523	FEEDER PLATE	1	28	00202M	BODY	1
6	00384	SPEED CONTROL	1	29	00277	WASHER	12
7	00057	FUSE	1	30	00298	NUT	12
8	00292	LIMITER	2	31	01529	RIVET	32
9	00295	CONNECTOR	1	32	00199M	BASE PLATE	1
10	00294	CONNECTOR (BLUE)	1	33	00278	BOLT	20
11	00293	CONNECTOR (GROUNDING)	1	34	00048	00048 BE BOLT	4
12	SM60 YH M0007	ROLLER (COMPLETE)	1	35	00499	BOLT	4
13	00522	SWITCH PROTECTION VALVE	1	36	00044	WASHER	12
14	00224	ON / OFF SWITCH	1	37	00043	BOLT	12
15	00250	POTENTIOMETER	1	38	00051	WASHER	4
16	00289	MIDDLE FEEDER PLATE PIN (SHORT)	2	39	00049	BOLT	7
17	00276	MIDDLE FEEDER PLATE PIN	2	40	00279	BOLT	4
18	00275	OUTPUT PLATE	1	41	00291	BOLT	4
19	00480	ENGINE PLATE	1	42	02582	WASHER	3
20	00212	PULLEY	1	43	00006	WASHER	2
21	00299	BELT	2	44	00042	PLAIN WASHER M6	2
22	00058	ELECTRIC CABLE	1	45	00041	BOLT	2
23	00097	COUPLING	1	46	SM60 YH M0001	ENGINE (WITH FLANGE)	1



**LISTA CZĘŚCI ZAMIENNYCH M0001 DO SMH60**

ITEM	SPARE PART NUMBER	SPARE PART DESCRIPTION	UNIT
1	00254	ENGINE	1
2	00252	ENGINE FLANGE	1
3	00214	CASTING V BELT PULLEY	1
4	00098	WASHER	1
5	00049	BOLT	1

## SEKCYA 7: Diagramy połączeń elektrycznych



## SEKCJA 8: Ogólne warunki gwarancji

Niniejszy dokument reguluje zasady gwarancji udzielanej przez spółkę **Resto Quality sp. z o.o.** na sprzedawane Towary i stanowi załącznik do Ramowych Warunków Handlowych, określone poniżej zasady ochrony gwarancyjnej obowiązują zawsze gdy Resto Quality sp. z o.o. udziela gwarancji na sprzedawany towar.

1. Gwarancja udzielana jest na okres 12 miesięcy od daty zakupu Towarów.
2. Ochrona gwarancyjna udzielana jest wyłącznie na terytorium Rzeczypospolitej Polskiej.
3. W okresie trwania gwarancji Spółka zobowiązuje się do bezpłatnego podjęcia koniecznych działań celem przywrócenia Urządzeń do prawidłowego funkcjonowania – do stanu w którym możliwe będzie normalne i zgodne z przeznaczeniem korzystanie z urządzeń - jeżeli wada występowała lub była następstwem wad tkwiących w Urządzeniach (Urządzeniu) w chwili jego sprzedaży (wady produkcyjne, wady technologiczne) i nie została spowodowana przez Klienta lub osoby trzecie lub nie wynikły inne przyczyny skutkujących utratą gwarancji.
4. Celem wypełnienia powyższych obowiązków Spółka zobowiązuje się do – w zależności od konieczności :
  - a. przeprowadzenie nieodpłatnej diagnozy usterki
  - b. przeprowadzenia nieodpłatnej naprawy Urządzenia
  - c. przeprowadzenia nieodpłatnej wymiany części Urządzenia na nowe o konieczności przeprowadzenia napraw lub wymiany poszczególnych części oraz zakresie naprawy (wymiany) każdorazowo decydować będzie Spółka w oparciu o wskazania uprawnionego serwisanta.
5. Spółka wykonuje powyższe działania zgodnie z wytycznymi producenta z wykorzystaniem odpowiednich części zamiennych.
6. Spółka może zlecić przeprowadzenie działań osobom trzecim.
7. Zakresem usług serwisowych (gwarancji) nie są objęte :
  - a. uszkodzenia mechaniczne,
  - b. uszkodzenia wynikłe z działania siły wyższej (pożar, powódź, zalanie wodą, zmiany napięcia etc.)
  - c. czynności związane z konserwacją i normalnym użytkowaniem Urządzenia (czyszczenie, odkamienianie, smarowanie, wymiana elementów eksploatacyjnych i podlegających normalnemu zużyciu – lampy, żarówki, bezpieczniki, baterie, uszczelki, paski klinowe, łańcuchy napędowe etc.)
  - d. uszkodzenia wynikające z oddziaływania siły fizycznej ponad siłę konieczną dla normalnego korzystania z Urządzeń,
  - e. uszkodzenia powstałe z winy Klienta lub osób trzecich,
  - f. uszkodzenia wynikające z nieprawidłowego korzystania, wykorzystywania, użytkowania, eksploatacji Urządzeń
  - g. uszkodzenia będące skutkiem zaniedbań w wypełnianiu obowiązków spoczywających na użytkowniku Urządzeń.
  - h. uszkodzenia wynikające z nieprawidłowego podłączenia urządzenia lub braku wykorzystywania wymaganych akcesoriów (np. zmiękcacz do wody, filtry, etc.)
  - i. jak również usterki będące następstwem powyższych zdarzeń

8. Przypominamy o obowiązku sprawdzenia towaru dostarczanego do Państwa w obecności kuriera (dostawcy, przewoźnika) oraz w przypadku stwierdzenia uszkodzeń o obowiązku sporządzenia protokołu zgłoszenia szkody. Brak sprawdzenia przesyłki oraz prawidłowego zgłoszenia reklamacji do przewoźnika skutkuje utratą późniejszej możliwości do zgłoszenia roszczeń z tego tytułu.
9. W zakresie nie objętym gwarancją Spółka świadczy obsługę serwisową – za dodatkową opłatą.
10. Klient może zlecić Spółce przeprowadzenie prac (działań) dodatkowych, Strony ustalają, iż Spółka może takie działania proponować, jednak ich przeprowadzenie zawsze będzie wymagało zgody Klienta. Zasady wynagrodzenia za prace dodatkowe Strony ustalać będą w toku wzajemnych relacji.
11. Każdorazowo Klient zobowiązuje się do udostępnienia Urządzeń w uzgodnionym terminie i miejscu w taki sposób by możliwe było przeprowadzenie wymaganych prac serwisowych w sposób niezakłócony. Ewentualny brak udostępnienia Urządzeń traktowany będzie na równi z nieuzasadnioną interwencją serwisową.
12. W przypadku nieuzasadnionej interwencji uprawnionych serwisantów, Klient zobowiązany będzie do pokrycia kosztów takiej interwencji – w szczególności kosztów dojazdu oraz wynagrodzenia dla serwisantów.
13. Spółka podkreśla, a Klient jednoznacznie przyjmuje iż następujące działania skutkować będą utratą ochrony gwarancyjnej:
  - a. dokonanie jakichkolwiek zmian, modyfikacji, przeróbek, napraw czy szeroko rozumianej ingerencji w Urządzenia przez osoby inne niż wskazane przez Spółkę
  - b. naruszenie plomb lub znaków fabrycznych
  - c. stwierdzenie uszkodzeń urządzenia innych niż wynikające z normalnego użytkowania (uszkodzeń mechanicznych, termicznych, chemicznych, elektrycznych, wywołanych ogniem, wilgocią etc.)
  - d. nieprawidłowe podłączenie urządzenia, jak również brak wykorzystywania wymaganych akcesoriów (np. zmiękczacz do wody, filtry, etc.)
14. Zgłoszenie usterki odbywać będzie się - poprzez przesłanie przez Klienta zgłoszenia awarii na adres e-mail: **serwis@restoquality.pl**
15. Towary co do których zgłaszane są roszczenia z tytułu gwarancji:
  - a. o masie do 30 kg należy dostarczyć pod wskazany przez Spółkę adres uprawnionego serwisu
  - b. o masie powyżej 30 kg – w zależności od wskazań Spółki należy dostarczyć pod wskazany przez Spółkę adres uprawnionego serwisu lub naprawiony zostanie przez wskazanych serwisantów w miejscu jego instalacji (znajdowania się).
  - c. przypominamy, iż na Kliencie dokonującym przesłania Urządzenia pod wskazany adres spoczywa obowiązek należytego zapakowania reklamowanego Urządzenia na czas jego transportu (w szczególności poprzez takie zapakowanie które zabezpieczy Urządzenie przed uszkodzeniem oraz umożliwi jego bezpieczny transport i wykonywanie czynności załadunkowych).
  - d. Spółka może – w zależności od ustaleń Stron oraz w ramach gestu handlowego – świadczyć pomoc w organizacji transportu Urządzenia.

- e. obowiązkiem Klienta jest terminowy odbiór Urządzenia zwrotnie przesyłanego po przeprowadzeniu prac serwisowych w szczególności odbiór przesyłki w czasie i miejscu uzgodnionym. Ewentualny brak odbioru Urządzenia wedle pierwotnych ustaleń skutkować będzie obciążeniem Klienta wynikłymi z tego kosztami (m.in. kosztami ponownego przesłania / transportu Urządzenia).

16. Strony ustalają następujące terminy reakcji Spółki na ewentualne zgłoszenia dot. usterek Urządzeń:

- a. zwrotny kontakt telefoniczny – do 5 dni roboczych od daty zgłoszenia
- b. wizyta uprawnionego serwisanta – do 14 dni od daty zgłoszenia
- c. wykonanie naprawy zależne jest od otrzymania przez Spółkę lub inny wyznaczony do przeprowadzenia prac serwisowych podmiot części zamiennych i w zależności od terminu realizacji dostaw przez producenta może wynieść do 60 dni od daty wizyty serwisanta.

**Spółka**

**Klient**

Resto Quality Sp. z o.o.  
Zamknięta 10/1,5  
30-554 Kraków  
Tel.: 12-307-06-72  
Tel2.: 791 003 909  
Email: info@restoquality.pl  
Serwis: 577 609 633  
Email: serwis@restoquality.pl